



© Marina BROUIL

# RAPPORT D'ACTIVITÉ

## 2023

*Ensemble, faisons gagner la vie*

# SOMMAIRE

- 3 • L'édito
- 4 • Antoine Lacassagne, un centre engagé au service des patients
- 6 • Le plateau technique
- 8 • La gouvernance
- 9 • Organigramme
- 10 • Temps forts 2023
- 12 • Chiffres clés
  
- 16 • LA RECHERCHE**
- 18 • Département de la recherche clinique et de l'innovation
- 22 • Département d'épidémiologie, de biostatistique et des données de sante (DEBDS)
  
- 24 • LES SOINS**
- 26 • Unité d'anatomie et cytologie pathologiques
- 28 • Unité d'oncopharmacologie
- 30 • Département de radiologie
- 32 • Département de médecine nucléaire
- 34 • Département de chirurgie sénologique, onco-gynécologique et reconstructrice
- 36 • Département de chirurgie oncologique cervico-faciale
- 38 • Département d'anesthésie réanimation
- 40 • Département d'oncologie médicale
  
- 42 • Département pharmacie à usage intérieur
- 44 • Département de radiothérapie
- 46 • Les réunions de concertation pluridisciplinaire (RCP)
- 47 • Centre de coordination en cancérologie (3C)
- 48 • Département interdisciplinaire de soins de support pour les patients en oncologie (DISSPO)
- 50 • Département interdisciplinaire de coordination des parcours ambulatoires (DICPA)
- 52 • L'institut Mozart
- 53 • Education thérapeutique du patient
- 54 • Commission des usagers
- 55 • Hôtel hospitalier la Consolata
- 56 • Enseignement, formation et congrès
  
- 58 • SOUTENIR ET ACCOMPAGNER L'ACTIVITÉ**
- 60 • Qualité, sécurité des soins et satisfaction des patients
- 64 • Ressources humaines de l'attractivité et de la fidélisation !
- 66 • De nombreux projets soignants
- 68 • Avancée du système d'information
- 69 • Engagement environnemental et sociétal
- 70 • Campagnes de prévention et de sensibilisation
- 71 • Partenariats et soutiens financiers



# L'ÉDITO

---



**Pr Emmanuel BARRANGER**  
Directeur Général



**Guillaume GIRARD**  
Directeur Général Adjoint

## C'EST AVEC UNE GRANDE FIERTÉ QUE NOUS VOUS PRÉSENTONS LE RAPPORT ANNUEL D'ACTIVITÉ 2023 DU CENTRE ANTOINE LACASSAGNE.

Cette année encore, notre établissement enregistre de nombreux succès et réalisations remarquables avec des chiffres d'activité témoignant du dynamisme et de l'engagement de nos équipes, malgré une conjoncture souvent difficile. En 2023, notre établissement a obtenu la certification «Haute qualité des soins» de la HAS, mention la plus élevée. Cet excellent résultat est le fruit d'une culture de qualité partagée et appliquée par tous les professionnels de l'établissement.

Notre politique d'investissement est restée soutenue au cours de l'année 2023. Nous avons honoré nos engagements pour améliorer les conditions de travail et offrir des soins de haute qualité avec du matériel médical performant et sûr. Le plateau technique du Centre Antoine Lacassagne s'est ainsi enrichi d'un second IRM, d'un nouveau scanner de repérage en radiothérapie, d'une deuxième caméra TEP, et du remplacement d'un accélérateur en radiothérapie, tout en maintenant une situation budgétaire maîtrisée, excédentaire pour la troisième année consécutive.

En 2023, nous avons poursuivi notre engagement territorial au travers de notre soutien aux établissements de santé de la région et renforcé le rayonnement d'UNICANCER en région Sud avec la création d'UNICANCER PACA. Cette initiative en partenariat avec l'Institut du Cancer Sainte Catherine d'Avignon et l'Institut Paoli-Calmettes de Marseille, vise à renforcer nos coopérations, adopter une stratégie partagée dans la lutte contre le cancer, et promouvoir le modèle de prise en charge des Centres de Lutte Contre le Cancer.

Cette année a également été marquée en septembre par l'ouverture de l'Institut Mozart, en partenariat avec le Département des Alpes-Maritimes. Cette réalisation unique en France permet d'étendre l'accès aux soins de support et de bien-être pour les patients atteints de cancer, gratuitement et quel que soit leur lieu de prise en charge, et même dans les territoires éloignés de structures de soins.

En 2023, nous avons également démarré l'analyse oncogénétique constitutionnelle après avoir obtenu une autorisation de l'ARS. Nous sommes le seul établissement de santé à proposer cette expertise dans les Alpes Maritimes.

Nous tenons à remercier chaleureusement l'ensemble des équipes du Centre pour leur dévouement et leur engagement permanent au bénéfice des patients de notre bel établissement du réseau UNICANCER.

## VALEURS

### L'HUMAIN AVANT TOUT

Prendre en charge chaque patient avec bienveillance et de façon unique, et l'impliquer tout au long de son parcours de soins.

### L'EXPERTISE

Garantir une accessibilité à des soins de recours et d'expertise, viser une qualité maximale de prise en charge et de satisfaction des patients.

### L'ENGAGEMENT

Offrir à chaque patient un accès égal aux traitements les plus innovants, la plus haute qualité de soins, une prise en charge globale et personnalisée, sans reste à charge.

### L'INNOVATION

Proposer aux patients un accès rapide et facilité aux traitements les plus innovants et leur faire bénéficier d'un plateau technique de pointe. Investir constamment dans la recherche de nouvelles thérapies.

# ANTOINE LACASSAGNE, UN CENTRE ENGAGÉ AU SERVICE DES PATIENTS

## STATUT

Fondé en 1961, le Centre Antoine Lacassagne fait partie des 18 Centres de Lutte Contre le Cancer français (CLCC) regroupés au sein de la fédération UNICANCER, unique réseau hospitalier dédié à 100% à la cancérologie. Etablissement de Santé Privé d'Intérêt Collectif (ESPIC) à but non lucratif, il prend en charge tous les types de cancer et accueille plus de 6 300 patients par an, sans dépassement d'honoraires.

## MISSIONS

### LE CENTRE ANTOINE LACASSAGNE REMPLIT DES MISSIONS DE SERVICE PUBLIC EN CANCÉROLOGIE

#### • Prévention • Soins • Recherche • Enseignement

Il possède l'un des plateaux techniques d'imagerie et de radiothérapie les plus complets d'Europe et est **un des 3 seuls établissements français à proposer des traitements par protonthérapie**. Il est notamment reconnu pour son expertise en cancérologie des tumeurs de la Face et du Cou et en chirurgie des cancers de la femme. Du dépistage à l'oncogénétique, du diagnostic au traitement et aux soins de support, Le Centre accompagne le patient tout au long de son parcours pour maximiser ses chances de guérison.

## LES CENTRES DE LUTTE CONTRE LE CANCER : UN MODÈLE UNIQUE

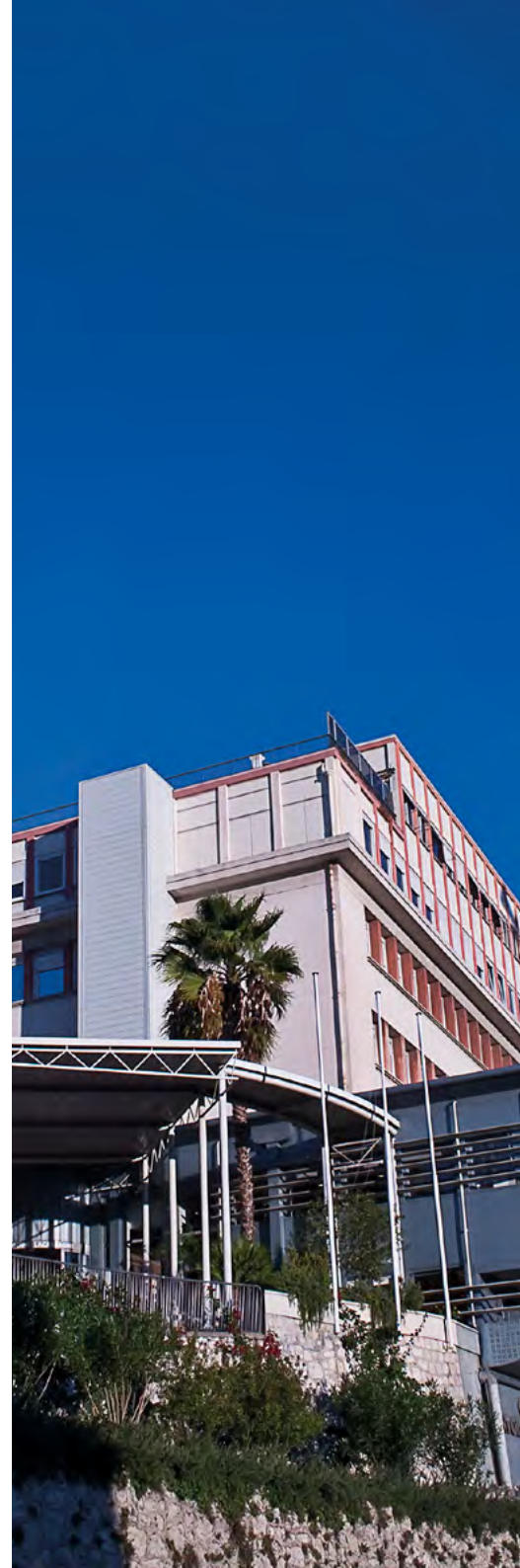
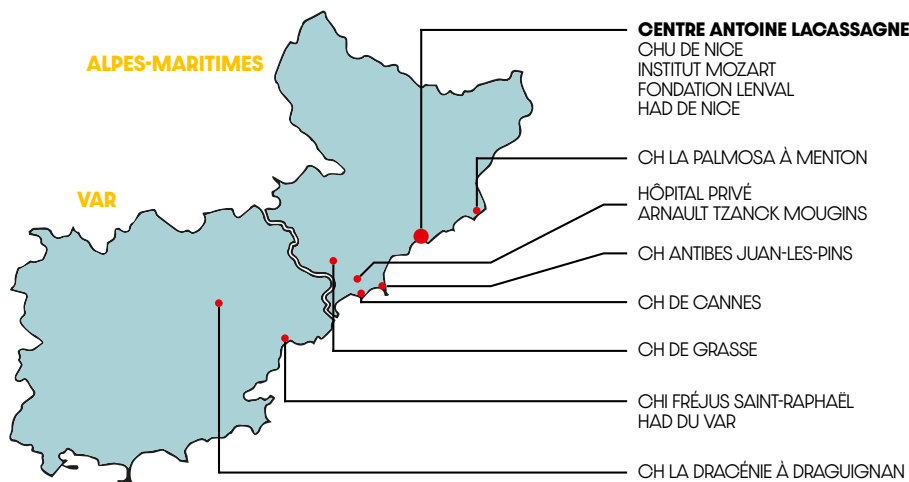
Porteurs d'un modèle de prise en charge du cancer basé sur des valeurs communes, les Centres, membres du réseau UNICANCER, s'engagent au service des patients, de leur proches et des professionnels de santé. Ancrés dans leurs territoires, ils s'engagent dans des logiques partenariales et sont de puissants moteurs de l'innovation en cancérologie. Leur modèle repose sur une prise en charge globale (médicale, psychologique et sociale) personnalisée, un égal accès aux soins pour tous et l'intégration permanente de l'innovation.

# UN ANCRAGE TERRITORIAL

Afin d'apporter la réponse la plus adaptée aux besoins de la population de l'est de la région Sud, le Centre projette des ressources médicales d'expertise en divers points du territoire dans différents établissements de santé des Alpes-Maritimes mais aussi de l'est du Var. A ce titre l'année 2023 a notamment été marquée par le renforcement des collaborations avec le CH de Menton.

Dans une logique de gradation des soins il organise également des Réunions de Concertation Pluridisciplinaire de recours et travaille à structurer certains parcours de soin. La labellisation d'une filière de soins en séno-gynécologie avec le CH d'Antibes et le démarrage des partenariats avec les structures HAD pour la réalisation de chimiothérapies à domicile sont des exemples de concrétisation en 2023. Le partenariat avec le Centre Hospitalier Universitaire de Nice est également un élément clé de l'approche partenariale de l'établissement. L'année 2023 a notamment été marquée par le début d'exploitation en commun d'une deuxième caméra TEP au Centre.

Enfin, l'ouverture en septembre 2023 de l'Institut Mozart en partenariat avec le Département des Alpes-Maritimes, est également une illustration de l'ambition du Centre de proposer une offre de service plus accessible en terme de prévention, d'appui aux aidants et de prise en charge globale à tous les patients du Département.







## RADIOLOGIE - SÉNOLOGIE

- 2 MAMMOGRAPHES AVEC TOMOSYNTÈSE
- 1 SYSTÈME DE MACROBIOPSIE
- 3 ÉCHOGRAPHES (DONT UN AVEC OPTION CARDIOLOGIE)
- 2 ÉCHOGRAPHES DÉDIÉS SÉNOLOGIE
- 1 SCANNER
- 2 IRM
- 1 TABLE RADIOLOGIE TÉLÉCOMMANDÉE (CAPTEUR PLAN)
- 1 AMPLIFICATEUR DE BLOC (CAPTEUR PLAN)
- 2 APPAREILS DE RADIOGRAPHIES MOBILES (CAPTEUR PLAN WIFI ET LECTEUR INTÉGRÉ)
- 1 ÉCHOGRAPHE MOBILE DÉDIÉ À L'ABORD VEINEUX
- 1 APPAREIL DE RADIOGRAPHIE DES PIÈCES OPÉRATOIRES



## RADIOTHÉRAPIE - PROTONTHÉRAPIE

- 2 SCANNERS DE SIMULATION
- 1 ACCÉLÉRATEUR LINÉAIRE
- 1 ACCÉLÉRATEUR HALCYON®
- CURIETHÉRAPIE PAR PROJECTEUR DE SOURCE À HAUT DÉBIT DE DOSE
- RADIOTHÉRAPIE DE CONTACT, PAPILLON 50® ET PAPILLON 50+™
- 2 ACCÉLÉRATEURS TOMOTHERAPY®
- 2 CYCLOTRONS (PROTONTHÉRAPIE BASSE ET HAUTE ÉNERGIE)
- 1 APPAREIL DE RADIOTHÉRAPIE STÉRÉOTAXIQUE, LE SYSTÈME CYBERKNIFE®
- UNE UNITÉ DE RECHERCHE INDUSTRIELLE



## MÉDECINE NUCLÉAIRE

- 3 GAMMA CAMÉRAS
- 2 CAMÉRAS PET-CT
- 3 LITS D'HOSPITALISATION POUR LA RADIOTHÉRAPIE INTERNE VECTORISÉE
- 2 LITS D'HÔPITAL DE JOUR



## BLOC OPÉRATOIRE

- 6 SALLES DONT UN BLOC RADIOPROTÉGÉ
- 1 ROBOT CHIRURGICAL DE DERNIÈRE GÉNÉRATION DA VINCI XI



## ONCOPHARMACOLOGIE

- 1 PLATEAU DE GÉNÉTIQUE MOLÉCULAIRE AVEC SÉQUENCEURS



## ANATOMOPATHOLOGIE

- 1 PLATEAU D'IMAGERIE D'ANATOMIE ET CYTOLOGIE PATHOLOGIQUES

# LA GOUVERNANCE

## CONSEIL D'ADMINISTRATION

### PRÉSIDENT

**Hugues MOUTOUH**  
Préfet des Alpes-Maritimes

### MEMBRES DE DROIT

**Gérard MILANO**  
Personnalité scientifique désignée par l'INCa

**Pr Jean DELLAMONICA**  
Doyen de la Faculté de Médecine

**Rodolphe BOURRET**  
Directeur Général du CHU de Nice

**Fabien PAUL**  
Représentant du Conseil Économique et Social Régional

### PERSONNALITÉS QUALIFIÉES

**Auguste VEROLA**  
Vice-Président du Département des Alpes-Maritimes

**Dr Hervé CAEL**  
Subdélégué aux Maisons de Santé et aux relations  
avec les établissements de santé - Mairie de Nice

**Dr Stephan LOUIS**  
Médecin libéral

### REPRÉSENTANTS DES USAGERS

**Martine BINDA**  
Association JALMALV

**Martine PELSEZ**  
Association SOS Cancer du sein

### REPRÉSENTANTS DU PERSONNEL MÉDICAL

**Pr Alexandre BOZEC**  
Président de la CME

**Dr GUILLAUME BAUDIN**  
Vice-Président de la CME

### REPRÉSENTANTS DU PERSONNEL NON MÉDICAL

**Richard DALMAS**  
**Catherine DEJEAN**

## COMMISSION MEDICALE D'ETABLISSEMENT (CME)

**PRÉSIDENT**  
**Pr Alexandre BOZEC**

**VICE-PRÉSIDENT**  
**Dr Guillaume BAUDIN**

## COMMISSION DES USAGERS (CDU)

**PRÉSIDENTE**  
**Dr Marilyn KHALFA**

**VICE-PRÉSIDENTE**  
**Martine BINDA**

## COMITE SOCIAL ET ECONOMIQUE (CSE)

**SECRETAIRES**  
**Audrey BACILE**

**SECRETAIRES ADJOINTES**  
**Richard DALMAS**

**TRÉSORIÈRE**  
**Julie LORIA**





# ORGANIGRAMME

## DIRECTION GENERALE

Pr Emmanuel BARRANGER – Directeur Général  
Guillaume GIRARD – Directeur Général Adjoint

### DIRECTIONS FONCTIONNELLES

#### DIRECTIONS ADMINISTRATIVES

**Direction des Ressources Humaines**  
Marion FOURRIER

**Direction des Systèmes d'Information**  
Julien DEGARDIN

**Direction des Affaires financières et des Achats**  
Valérie MAURY

**Direction de l'Hôtellerie, Services Techniques et Biomédicaux**  
.....

**Directeur référent des activités et projets de radiothérapie**  
Richard TRIMAUD

**Direction de la Communication**  
Isabelle AUGIER

**Service Mécénat**  
Julien LIZÉ

#### DIRECTION DES SOINS ET DES SERVICES MÉDICO-TECHNIQUES

Julie OUDIN  
Marie-Claude CHAMBON - Aichata SOW

### RECHERCHE ET ENSEIGNEMENT

#### Département de Recherche Clinique et Innovation

Dr Delphine BORCHIELLINI

**Délégation à la Recherche Clinique et Innovation**  
Christine LOVERA

**Département d'Epidémiologie de Biostatistique et des Données de Santé**  
Dr Emmanuel CHAMOREY

#### CCEAS

Pr Jean-Marc FERRERO  
Pr Alexandre BOZEC  
Isabelle AUGIER

### QUALITÉ GESTION DES RISQUES ET EXPÉRIENCE PATIENT

**Direction Qualité Gestion des risques**  
Laurence CHAMPION

#### 3C

Dr Victoria FERRARI

**Commission des Usagers**  
Dr Marilyn KHALFA, Présidente  
**Responsable radio-protection**  
Catherine DEJEAN

### DÉPARTEMENTS

#### Département d'Oncologie Médicale

Pr Jean-Marc FERRERO

#### Département de Pharmacie à Usage Intérieur

Dr Pierre-Adelin RUCART

#### Département de Radiothérapie

Dr Pierre-Yves BONDIAU

#### Département Mobile des Soins de Supports

Dr Anne FOGLIARINI

#### Département de Chirurgie Séniologique, Onco-Gynécologique et Reconstructrice

Dr Yann DELPECH

#### Département de Radiologie

Dr Guillaume BAUDIN

#### Département de Chirurgie Oncologique Cervico-Faciale

Pr Alexandre BOZEC

#### Département de Médecine Nucléaire

Pr Olivier HUMBERT

#### Département d'Anesthésie et Réanimation

Dr Pierre-Henri KOULMANN

#### Département d'Epidémiologie, de Biostatistique et des Données de Santé

Dr Emmanuel CHAMOREY

#### Laboratoires

**Anatomo-pathologie :**  
Dr Julien BOYER  
**Onco-Pharmacologie :**  
Marie-Christine ETIENNE-GRIMALDI

#### Département de Recherche Clinique et Innovation

Dr Delphine BORCHIELLINI

#### Département d'Information Médicale

Dr Gisèle DAIDERI  
Dr Thomas DARNAUD

#### Département Interdisciplinaire de Coordination des Parcours Ambulatoires

Dr Anne CREISSON

AVRIL

## 1<sup>ER</sup> DINER DE CHARITÉ DU CENTRE ANTOINE LACASSAGNE

Placé sous le signe de la vie et l'innovation, ce 1<sup>er</sup> dîner de charité a réuni près d'une centaine d'invités autour d'un dîner gastronomique imaginé par des chefs azuréens de renom et d'une vente aux enchères. Les fonds récoltés serviront à faire avancer la recherche contre le cancer.



JUILLET

## LANCEMENT DE L'ACTIVITÉ D'ANALYSE ONCOGÉNÉTIQUE CONSTITUTIONNELLE

Le Centre devient le premier établissement en PACA-Est à proposer une activité biologique d'Oncogénétique, et ce, en complément de son activité clinique. Les recherches des facteurs génétiques de prédisposition aux cancers concernent notamment les tumeurs du sein et de l'ovaire, les tumeurs digestives et les tumeurs de la prostate.



AOÛT

## OUVERTURE D'UNE 2<sup>E</sup> IRM

Inauguration d'une IRM sur le site de l'Institut Méditerranéen de Protonthérapie. Dotée d'un système d'ambiance lumineuse et sonore, acquies grâce à la générosité de fidèles donateurs, elle permet de prendre en charge les patients dans un environnement visuel et sonore particulièrement agréable et apaisant.

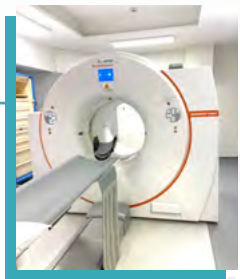




OCTOBRE

### OUVERTURE D'UNE 2<sup>e</sup> CAMÉRA TEP EN CO-UTILISATION AVEC LE CHU DE NICE

Cette TEP dite « numérique » est équipée de détecteurs de dernière génération permettant une qualité d'image optimisée et un temps d'acquisition sous la machine réduit. Cette acquisition permet l'amélioration des prises en charge des patients et la promotion de travaux innovants de recherche clinique.



OCTOBRE

### CERTIFICATION PAR LA HAUTE AUTORITÉ DE SANTÉ AVEC MENTION « HAUTE QUALITÉ DES SOINS »

Pour la cinquième fois consécutive, le Centre est certifié au plus haut niveau de qualité. Les très bons résultats obtenus dans les 3 chapitres (le patient, les équipes de soins et l'établissement) pour une période de quatre ans sont le fruit d'une culture qualité partagée par tous les professionnels au profit des patients.

SEPTEMBRE

### OUVERTURE DE L'INSTITUT MOZART

Lieu d'accompagnement, de soutien et d'échanges dans la lutte contre le cancer et en faveur de la prévention, l'Institut Mozart est une structure inédite fondée par le Centre et le Département des Alpes-Maritimes.

L'objectif est de proposer à tous les patients et leurs aidants un accompagnement personnalisé en soins de supports et de bien-être. Il est également un lieu d'échanges et de réflexions entre professionnels.



SEPTEMBRE

### SIGNATURE DE LA CHARTE UNICANCER PACA

Les trois établissements de la région Sud, 100 % dédiés à la lutte contre le cancer, membres de la fédération Unicancer : le Centre Antoine Lacassagne, l'Institut Paoli-Calmettes, et l'Institut Sainte Catherine, s'engagent dans un travail partenarial afin de contribuer à la diffusion des avancées thérapeutiques et organisationnelles en cancérologie, et de porter un projet partagé.



# CHIFFRES CLÉS

## NOMBRE DE SÉJOURS SELON LA LOCALISATION DU CANCER

APPAREIL DIGESTIF 10 %  
APPAREIL RESPIRATOIRE ET AUTRES THORAX 10,2 %  
HÉMATOLOGIE 6,3 %  
OEIL 4,2 %  
ORGANES GÉNITAUX 11 %  
OS 1,2 %  
PEAU 3,9 %  
SEIN 23 %  
SYSTÈME NERVEUX CENTRAL 3,2 %  
TUMEURS SECONDAIRES ET AUTRES LOCALISATIONS 5,7 %  
THYROÏDE / GLANDES ENDOCRINES 1,1 %  
TISSUS MOUS 3,9 %  
VOIES AÉRO-DIGESTIVES SUPÉRIEURES 13,9 %  
VOIES URINAIRES 2,4 %

## SOINS

FILE ACTIVE DE  
**6 491 PATIENTS**

(DÉFINIE PAR LE NOMBRE TOTAL DE PATIENTS, ANCIENS OU NOUVEAUX, TRAITÉS AU COURS DE L'ANNÉE)

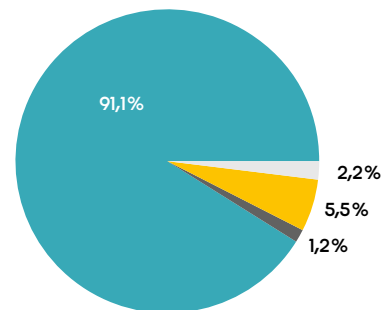
**62 217**  
SÉJOURS

**189**  
LITS ET PLACES

**64 ANS**  
MOYENNE D'ÂGE

**54%** DE FEMMES  
**46%** D'HOMMES

## L'ORIGINE GÉOGRAPHIQUE DES PATIENTS



■ PACA  
■ FRANCE AUTRE  
■ CORSE  
■ ÉTRANGERS

## 69 044 CONSULTATIONS

### DONT

- 33,8% ONCOLOGIE MÉDICALE
- 12% RADIOTHÉRAPIE
- 11% CHIRURGIE SÉNO-GYNÉCOLOGIQUE
- 9,7% CHIRURGIE CERVICO-FACIALE
- 11,1% SOINS DE SUPPORT

32 567 SÉANCES  
DE RADIOTHÉRAPIE

3 123 SÉJOURS  
AVEC INTERVENTION CHIRURGICALE

20 879 SÉANCES  
DE CHIMIOTHÉRAPIE

## ▶ RECHERCHE

421 PATIENTS  
INCLUS DANS DES ESSAIS CLINIQUES

173 ESSAIS  
OUVERTS AUX INCLUSIONS

144 PUBLICATIONS

## ▶ ENSEIGNEMENT

259 INTERNES ET EXTERNES  
ACCUEILLIS

23 CONGRÈS ET RÉUNIONS  
SCIENTIFIQUES

1 362 PROFESSIONNELS  
EXTERNES AYANT PARTICIPÉ AUX STAGES,  
MASTER, DU, DIU, MOOC, FORMATIONS  
SPÉCIALISÉES TRANSVERSALES

## ▶ SATISFACTION ET EXPÉRIENCE PATIENT

● HOSPITALISATION  
HORS AMBULATOIRE

76,4/100

NOTE DE SATISFACTION  
GLOBALE DES PATIENTS

● CHIRURGIE  
AMBULATOIRE

81,9/100

NOTE DE SATISFACTION  
GLOBALE DES PATIENTS



# RESSOURCES HUMAINES

**933 SALARIÉS**

**117 PRATICIENS**

DONT 7 PU-PH

**496 PARAMÉDICAUX**

**49 SALARIÉS**

EN RECHERCHE CLINIQUE

**227 TECHNIQUES  
ET ADMINISTRATIFS**

**11 ACCORDS D'ENTREPRISE**

SIGNÉS EN 2023

**1565 SALARIÉS**

AVANT REÇU UNE FORMATION

**40 ANS**

**AGE MOYEN DES SALARIÉS**

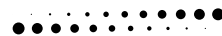
24% DES SALARIÉS ONT PLUS DE

15 ANS D'ANCIENNETÉ DANS L'ÉTABLISSEMENT

**INDEX D'ÉGALITÉ  
PROFESSIONNELLE  
FEMMES - HOMMES :**  
**93 / 100 POINTS**







## **BUDGET ANNUEL**

**162,8**  
**MILLIONS**  
**D'EUROS**  
DE BUDGET  
D'EXPLOITATION

**7,03**  
**MILLIONS**  
**D'EUROS**  
DE BUDGET  
D'INVESTISSEMENT



# LA RECHERCHE









# DÉPARTEMENT DE LA RECHERCHE CLINIQUE ET DE L'INNOVATION

**Chef de  
Département**  
Dr Delphine BORCHIPELLINI



**Directeur  
du Département**  
Christine LOVERA

De nombreux professionnels de la recherche clinique (attachés de recherche clinique, chefs de projets, infirmier(e)s de recherche clinique, médecins...) œuvrent chaque jour au sein des différentes unités administratives, de soins ou médico-biologiques, pour promouvoir la recherche, faciliter l'accès des patients aux essais cliniques et prendre en charge les patients déjà inclus, dans les meilleures conditions de confort et de sécurité.

**Le Département est constitué de deux unités fonctionnelles pour la prise en charge des patients (Centre de Recherche Clinique et Unité de Phase Précoce) et d'un Centre de Ressources Biologiques (CRB) qui assure la gestion des échantillons tissulaires et sanguins.**

Le Centre Antoine Lacassagne réinvestit systématiquement les fonds dédiés à la recherche pour le financement de projets sélectionnés sur leur haute qualité scientifique ou leur impact sur la prise en charge des patients.





## LES FAITS MARQUANTS

### PROJETS À PROMOTION INTERNE

#### Ouverture des projets :

- **OPTINOSE**, porté par le Dr Pierre-Henri KOULLMANN :  
« Oxygénothérapie continue par voie transglottique versus oxygénothérapie continue à haut débit transnasal pour la panendoscopie ORL diagnostique sous anesthésie générale »
- **P1V2**, porté par le Dr Pierre-Yves BONDIAU:  
« Analyse de la toxicité et de l'efficacité de la Protonthérapie 1 versus 2 faisceaux quotidien »
- **ARIANE**, porté par le Dr Caroline BAILLEUX :  
« Comparaison de l'efficacité de la cryothérapie associée à la contention pour prévenir l'apparition d'une neuropathie périphérique induite par le paclitaxel : Un essai prospectif monocentrique autocontrôlé ».

### RECHERCHE EN SOINS

Structuration de la Cellule d'Accompagnement et de Promotion de la Recherche en Soins (voir page 66 Projet Soignants)

### NOUVEAUX LOCAUX DELRCI

Installation de l'équipe promotion interne et de l'équipe facturation dans de nouveaux locaux, dont l'inauguration a eu lieu le 13 avril 2023. Cela a permis la création de deux nouveaux postes de gestionnaires d'études, et de regrouper l'équipe de monitoring au complet.

# 173

## ESSAIS INTERVENTIONNELS

OUVERTS AUX INCLUSIONS  
DONT 13 ESSAIS DONT LE CENTRE  
EST PROMOTEUR

# 421

## PATIENTS

INCLUS DANS DES ESSAIS CLINIQUES

# 144

## PUBLICATIONS

# 1 700

## SÉJOURS

AU SEIN DU CENTRE DE RECHERCHE  
CLINIQUE ET DE L'UNITÉ DE PHASE  
PRÉCOCE

# 54%

## DES PATIENTS

NOUVELLEMENT INCLUS DANS  
UN ESSAI EN 2023 SONT PRIS EN  
CHARGE AU SEIN DU CENTRE DE  
RECHERCHE ET DE L'UNITÉ DE  
PHASE PRÉCOCE

# CHIFFRES CLÉS

# RTB MOLÉCULAIRE PACA-EST MÉDICALE

**La Réunion Transversale de Biologie moléculaire PACA-Est est coordonnée par le Docteur Esma SAADA-BOUZID.**

L'objectif est de structurer la recherche d'anomalies moléculaires tumorales afin de diriger les patients atteints de tumeurs malignes avancées vers des essais thérapeutiques adaptés. Les analyses moléculaires proposées en RTB moléculaire sont réalisées au sein de la Plateforme Hospitalière de Génétique Moléculaire des cancers PACA-EST, mais également via la plateforme de séquençage à très haut débit nationale AURAGEN développée dans le cadre du plan France Génomique 2025. L'ensemble des données anatomo-cliniques et biologiques sont intégrées dans une base de donnée qui répertorie les données cliniques et moléculaires de plus de 2500 patients.

## LES FAITS MARQUANTS

### CRÉATION D'UN SECOND POSTE D'ARC CHARGÉ DU « PARCOURS GÉNOMIQUE »

Dans l'objectif de pérenniser la RTB moléculaire et de répondre aux objectifs d'accroissement de prescription des examens pangénomiques pour les préindications du Plan France Médecine Génomique 2025

### AURAGEN ET MÉDECINE DE PRÉCISION

L'utilisation de la plateforme AURAGEN a considérablement augmenté le nombre de dossiers examinés. Cette prise en charge permet d'optimiser la médecine de précision, à savoir un traitement du cancer guidé par les anomalies moléculaires et non plus uniquement par l'histologie de la tumeur.

Ce type d'approche permettra d'améliorer l'efficacité de la prise en charge thérapeutique.

On recherche désormais l'ensemble des anomalies cibles quel que soit le type tumoral afin de personnaliser le traitement en fonction des anomalies moléculaires identifiées pour un patient donné.

**2 554 PATIENTS**  
DANS LA BASE DE DONNÉES

**315 DOSSIERS PATIENTS**  
PASSÉS EN RTB MOLÉCULAIRE

*Dont 43% ont fait l'objet d'une proposition thérapeutique tenant compte de leur profil moléculaire (inclusion dans un essai et/ou traitement AMM / HORS AMM) (versus 10% en 2017 et 31% en 2019)*

**1 050 %**  
TAUX D'ACCROISSEMENT  
DES PRESCRIPTIONS AURAGEN

**23 COMPTES-RENDUS**  
DE RÉSULTATS AURAGEN REÇUS  
*(versus 2 en 2022)*

**CHIFFRES CLÉS**





# LE CENTRE DE RESSOURCES BIOLOGIQUES

**Le Centre de Ressources Biologiques (CRB) est placé sous la responsabilité médicale du Dr Anne SUDAKA.**

Il a pour mission de préparer, conserver, mettre à disposition des ressources biologiques à des fins de recherche que ce soit dans le cadre d'essais cliniques ou non, tout en respectant les réglementations en vigueur. Il est certifié NFS96- 900 et ISO 9001. Il traite toutes les demandes de ressources biologiques de manière impartiale qu'elles proviennent des secteurs publics et/ou industriels au niveau national et/ou international. Depuis 2021, il est responsable de la gestion de la base de données REFCOR et collabore à des projets d'intelligences artificielle, notamment en ORL.



## LES FAITS MARQUANTS

### MISE EN ŒUVRE DE LA NORME ISO 20387

Le CRB a renforcé son soutien à la recherche en continuant à améliorer ses processus notamment par la mise en œuvre de la norme ISO 20387 en préparation de l'audit de certification de l'AFNOR en juin 2024. Cet engagement garantit la qualité des ressources biologiques mises à disposition pour les projets de recherche auxquels le CRB participe.

**19**

**NOUVEAUX PROJETS**  
COORDONNÉS PAR LE ORB

IMPLICATION DANS PLUS DE

**100**

**ESSAIS CLINIQUES**

**10 600**

**ÉCHANTILLONS CÉDÉS**  
POUR LA RECHERCHE

**COLLABORATION**

**AVEC 4 PLATEFORMES**  
DE MISE EN RELATION  
AVEC L'INDUSTRIE

**RATIO STOCKAGE/  
DÉSTOCKAGE DES**  
**ÉCHANTILLONS**

**TENDANT VERS 1**

**CHIFFRES CLÉS**

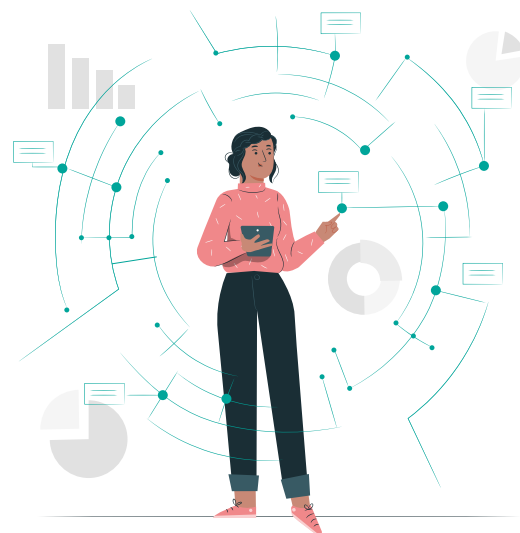


# DÉPARTEMENT D'ÉPIDÉMIOLOGIE, DE BIOSTATISTIQUE ET DES DONNÉES DE SANTÉ (DEBDS)

**Chef de Département**  
Dr Emmanuel CHAMOREY

## **Le Département se compose de trois équipes complémentaires :**

- L'équipe de data management, responsable de la qualité, de la fiabilité, de la sécurité et de la conservation des données des études biomédicales.
- L'équipe de biostatisticiens, chargée de la sélection et de la conception du design des études, des analyses statistiques, ainsi que de l'assistance à la publication.
- L'équipe de data scientists, dédiée à la conception et à l'exploitation de l'entrepôt de données de santé du Centre Antoine Lacassagne, facilitant ainsi l'extraction et l'exploitation des données.



# LES FAITS MARQUANTS

## **RUBY-THYRO** : Un process d'intelligence artificielle pour structurer les données de santé en pathologie thyroïdienne

L'objectif de ce travail était d'appliquer des algorithmes d'intelligence artificielle aux dossiers de patients pris en charge pour une pathologie thyroïdienne et d'évaluer les performances de ce process afin de constituer une base de données structurées. L'entrepôt de données généré est utilisé pour la création d'outils prédictifs ou pronostiques pour les patients.

## **STATICAL** : Un outil d'analyse statistique interactif pour aider les chercheurs dans l'analyse préliminaire de leurs données

L'objectif de ce travail était de développer une application permettant aux chercheurs de réaliser de manière autonome des analyses statistiques simples. Les premiers essais et le retour des cliniciens ont montré que cette application est simple d'utilisation et ergonomique.

## **PAPY-THEO** : Méthode informatisée de détection des événements indésirables dans les dossiers médicaux

L'objectif de ce travail était de développer une application informatique permettant de fouiller les dossiers médicaux des patients afin de générer une alerte automatique lorsqu'un événement indésirable thromboembolique était détecté. Cet outil devra être adapté pour détecter d'autres types d'événements indésirables.

## **AUTOMABIO** : un outil pour automatiser la saisie des données dans les cahiers d'observation de recherche clinique

L'objectif était de développer un logiciel de saisie automatiquement des données dans les cahiers d'observation des patients inclus dans des études cliniques. Le prototype d'AUTOMABIO fonctionne parfaitement et permet de réduire le temps et d'améliorer la qualité de saisie des données de recherche.

**366**  
POINTS SIGAPS

**34**  
PUBLICATIONS  
SCIENTIFIQUES

**41**  
LISTING DE PATIENTS  
CONSTITUÉS POUR  
INITIER DES TRAVAUX DE  
RECHERCHE

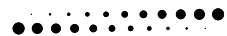
**2**  
ÉTUDIANTS  
EN THÈSE D'UNIVERSITÉ

**CHIFFRES CLÉS**

# LES SOINS









# UNITÉ D'ANATOMIE ET CYTOLOGIE PATHOLOGIQUES

## Responsable

Dr Julien BOYER (depuis avril 2024)  
Dr Juliette HAUDEBOURG  
(auparavant)



## Cadre référent

Julien FAVIER

**L'Anatomie et Cytologie Pathologiques (ACP) est une spécialité médicale d'imagerie à l'échelle microscopique, se rapprochant de l'activité de la radiologie, mais directement au niveau des tissus.**

L'unité d'anatomie et cytologie pathologiques (ACP) ou « anapath » est le service où l'on pose le diagnostic des tumeurs et cancers. Pour cela, le service analyse les pièces opératoires, les biopsies et les fluides non hématologiques des patients. Les prélèvements sont conditionnés par les techniciens après une étape de macroscopie médicale, afin d'obtenir des lames de verre, analysées au microscope par les médecins pathologistes ou « anapaths ». En tant qu'unité d'ACP d'un Centre de Lutte Contre le Cancer, les médecins participent à des réseaux d'expertise et de relecture (sarcome/RRePS, sein/GEFPCS, ORL/RefCorPath, thyroïde TUTHYREF, etc). L'unité d'ACP est également une plateforme d'orientation, de conditionnement et d'entreposage des prélèvements tissulaires paraffinés, servant par la suite à une analyse moléculaire personnalisant la prise en charge du patient (« théranostique »). Les prélèvements sont également mis à disposition de la recherche après un passage par le Centre de Ressources Biologiques (CRB).





## LES FAITS MARQUANTS

L'unité a débuté en 2023 son projet de révolution numérique. En effet, depuis plus de 150 ans, le diagnostic se fait par l'intermédiaire d'un microscope optique. Le service d'ACP s'est donc engagé dans le projet régional « NUM-ANAPATH » subventionné par l'ARS PACA, la région Sud et le département 06. Ce projet réunit l'hôpital de la Timone (AP-HM, Marseille), l'Institut Paoli-Calmettes (Centre de Lutte Contre le Cancer de Marseille), le Centre Hospitalier du Pays d'Aix-en-Provence et le Centre Antoine Lacassagne, pour le développement d'une plateforme commune de numérisation et de stockage de lames numérisées. Pour cela chaque établissement va se doter d'un ou plusieurs scanners de lames, qui seront connectés à un serveur commun abritant un système de gestion d'image, semblable à un PACS de radiologie. Ce projet permettra une communication facilitée autour des cas difficiles, entre experts régionaux et nationaux, ainsi que l'utilisation d'intelligences artificielles pour l'aide au diagnostic. Dans une optique de fluidifier et de sécuriser la filière technique (notamment sur l'identité-vigilance) pour la numérisation, le service s'est doté de graveurs de lames de verre et de cassettes (les cassettes étant les contenants plastiques abritant les prélèvements paraffinés, issus de l'activité de macroscopie et permettant de réaliser les lames de verre pour le diagnostic).

# 6 933

## DOSSIERS TRAITÉS DONT

- 2 074 BIOPSIES
- 1 445 PRÉLÈVEMENTS MAMMAIRES
- 205 PIÈCES ORL « LOURDES »
- 807 PIÈCES CUTANÉES

# 300

## EXAMENS EXTEMPORANÉS

# 4 653

## DOSSIERS D'HISTOLOGIE (TISSUS)

# 946

## DOSSIERS DE CYTOLOGIE NON GÉNITALE

(LIQUIDES NON HÉMATOLOGIQUES)

# 614

## FROTTIS CERVICO-VAGINAUX / TESTS HPV

# 719

## DOSSIERS CONDITIONNÉS

POUR EXAMEN MOLÉCULAIRE / THÉRANOSTIQUE  
(NON EXHAUSTIF)

CHIFFRES CLÉS

LE DIAGNOSTIC



# UNITÉ

# D'ONCOPHARMACOLOGIE

**Responsable**  
Dr Marie-Christine  
ETIENNE-GRIMALDI

**La mission première du Laboratoire d'Oncopharmacologie est de développer des approches de médecine personnalisée permettant d'orienter le traitement médicamenteux en fonction des caractéristiques propres au patient.**

A cette fin, le laboratoire propose des analyses très spécialisées consistant à caractériser les tumeurs au plan moléculaire (activité de génétique somatique : analyses d'ADN ou d'ARN extrait de tumeur ou de biopsie liquide) afin de **choisir le médicament anticancéreux le plus adapté**, ou encore de suivre l'évolution d'un traitement (recherche de marqueurs de résistance ...). Le Laboratoire recherche également des déficits constitutionnels d'enzymes impliquées dans le métabolisme de certains médicaments anticancéreux (activité de pharmacogénétique et de phénotypage) et analyse les concentrations sanguines de certains médicaments (activité de pharmacologie), **afin d'adapter la dose à administrer** de façon à optimiser l'efficacité du traitement tout en minimisant les risques de toxicité. Depuis juillet 2023, en lien avec l'activité d'Oncogénétique clinique du Dr Véronique MARI, le laboratoire réalise des analyses d'Oncogénétique dont l'objectif est **d'identifier des facteurs génétiques constitutionnels de prédisposition à certains cancers.**



**Cadre référent**  
Julien FAVIER



Le laboratoire est également impliqué dans la **recherche clinique translationnelle**, principalement dans le cadre de l'unité émergente LRTO (Laboratoire de Recherche Translationnelle en Oncologie) de l'Université Côte d'Azur, qui repose sur le personnel du laboratoire d'Oncopharmacologie, sous la direction du Dr E. SAADA-BOUZID (oncologue responsable de la RTB Moléculaire et de l'Unité de Phase Précoce).

Le Laboratoire est accrédité selon la norme NF EN ISO 15189. Il comprend 2 biologistes, 2 ingénieurs, 1 interne, 1 secrétaire, 1 cadre, 1 technicienne coordinatrice et 4 techniciens polyvalents.

## LES FAITS MARQUANTS

- Mise en place d'une activité biologique d'Oncogénétique
- Acquisition d'un second séquenceur haut débit de dernière génération (NextSeq 1000 Illumina) et d'un robot pipeteur (Magnis Dx Agilent) mis à disposition
- Accréditation COFRAC en Génétique somatique par séquençage haut débit (technique NGS) et en Pharmacologie
- Accord de l'Université Côte d'Azur pour accueillir des internes en DES de Biologie Médicale (P2, P3) du DES d'ACP (P2) et à l'avenir du DES de Génétique Médicale.

# 842

## EXAMENS DE GÉNÉTIQUE SOMATIQUE

(DONT 607 PAR TECHNIQUE NGS ET 73 ANALYSES EN BIOPSIE LIQUIDE)

# 445

## EXAMENS D'ONCOGÉNÉTIQUE

(DONT 232 PAR TECHNIQUE NGS)

# 267

## EXAMENS DE PHARMACOGÉNÉTIQUE ET PHARMACOLOGIE

# 32%

## D'AUGMENTATION

DES ANALYSES NGS (ADN/ARN) PAR RAPPORT À 2022 (839 EXAMENS VERSUS 637)

# 7

## PUBLICATIONS

DANS DES REVUES INTERNATIONALES À COMITÉ DE LECTURE



# DÉPARTEMENT DE RADIOLOGIE

**Chef de Département**  
Dr Guillaume BAUDIN

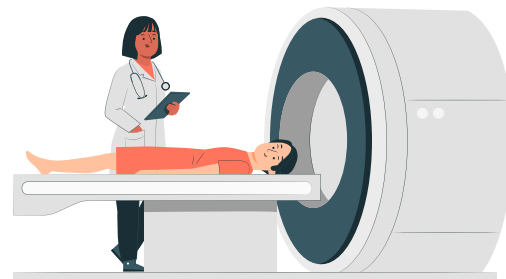


**Cadre référent**  
Dominique ROSTANO

**Le Département de Radiologie assure l'activité d'imagerie diagnostique, sénologique et interventionnelle des patients du Centre Antoine Lacassagne.**

Il est composé de 11 médecins, (7 praticiens, 3 assistantes), 1 médecin échographiste, 1 cadre et 1 coordinatrice, 18 manipulateurs, 3 aides-soignantes, 3 assistantes médicales et 6 agents d'admission.

L'activité diagnostique comprend le dépistage, le diagnostic initial, le bilan d'extension, le suivi et l'évaluation des traitements. Elle s'appuie sur différentes modalités radiologiques (mammographie, échographie, radiologie conventionnelle, scanner, IRM...). L'activité interventionnelle guidée par l'imagerie contribue au diagnostic (biopsies) et au traitement des tumeurs (voies veineuses, ablations non-invasives et traitements symptomatiques, pose de repères en pré opératoire) ou encore ponctions et drainages divers.





## LES FAITS MARQUANTS

L'année 2023 été marquée par l'ouverture de notre 2<sup>ème</sup> IRM au mois d'août au sein de l'Institut Méditerranéen de Protonthérapie permettant de réduire de façon majeure, les délais d'obtention des examens dans cette modalité d'imagerie et de faciliter la réalisation d'examens de repérage permettant d'augmenter la précision des traitements en radiothérapie. Cette autorisation avait été obtenue quelques mois plus tôt dans le cadre d'autorisations exceptionnelles données par l'ARS PACA.

Cette année a également permis grâce au recrutement d'une nouvelle assistante, le Dr Coralie LORENZO, le développement d'une activité de sénologie de 2 demi-journées au sein de l'hôpital de Menton via la création d'un poste partagé qui bénéficiera d'une aide au financement de l'ARS à compter de novembre 2025.

Enfin, notre projet d'installation d'un scanner spectral de dernière génération a été retenu dans le cadre du 15<sup>ème</sup> appel à projet Santé Innovation du Département des Alpes-Maritimes avec une installation prévue mi-2024.



# 22 936

## ACTES D'IMAGERIE

HORS SÉNOLOGIE

# 1 343

## ACTES DE RADIOLOGIE INTERVENTIONNELLE

# 16 099

## ACTES DE SÉNOLOGIE DONT :

- 7 416 ÉCHOGRAPHIES
- 6 637 MAMMOGRAPHIES,
- 906 IRM
- 1 105 ACTES DE RADIOLOGIE  
INTERVENTIONNELLE  
SÉNOLOGIQUE





# DÉPARTEMENT DE MÉDECINE NUCLÉAIRE

**Chef de Département**  
Pr Olivier HUMBERT



**Cadre référent**  
Pauline CHAMBON

**Le Département de Médecine Nucléaire associe des activités diagnostiques et thérapeutiques basées sur l'utilisation de médicaments radio-pharmaceutiques. A ce titre, le service dispose d'une radio-pharmacie qui dépend de la Pharmacie à Usage Intérieur.**

L'activité diagnostique repose sur la réalisation d'images scintigraphiques et s'adresse à diverses pathologies, bénignes et malignes, telles que l'exploration de pathologies osseuses, cardiaques, pulmonaires, endocriniennes... Les images scintigraphiques sont obtenues soit par une gamma-caméra, soit par une tomographie par émission de positons (TEP), toutes deux couplées à un scanner associé. Les caméras TEP sont majoritairement utilisées pour des indications oncologiques. Les indications restantes portent sur le neurologie (imagerie de la maladie d'Alzheimer et de Parkinson) et les pathologies inflammatoires. Le service est équipé de 2 caméras TEP et 3 gamma-caméras.

**L'ACTIVITÉ  
DIAGNOSTIQUE  
REPOSE SUR LA  
RÉALISATION  
D'IMAGES  
SCINTIGRAPHIQUES  
ET S'ADRESSE À  
DES PATHOLOGIES  
BÉNIGNES OU  
MALIGNES**





## LES FAITS MARQUANTS

- L'année 2023 a été marquée par la **poursuite du développement de l'activité thérapeutique**, avec la consolidation des nouvelles RIV (radiothérapies internes vectorisées), notamment pour le cancer de la prostate métastatique chimio-résistant. Afin de permettre l'accès à cette innovation thérapeutique pour la population de PACA-Est, le Centre Antoine Lacassagne a ouvert en 2023 un hôpital de jour de médecine nucléaire. Il accueille désormais les patients sur une seule journée, et non plus en hospitalisation, pour les traitements par PSMA-Lu177 (cancer de la prostate) et Lutathera (tumeurs neuro-endocrines).
- L'autre fait majeur est **l'installation d'une deuxième caméra TEP numérique** en novembre 2023, en partenariat avec le CHU de Nice, afin de répondre à la forte augmentation de la demande des examens TEP, devenus incontournables pour le bilan initial et le suivi de nombreux cancers. L'acquisition de cette nouvelle machine est accompagnée d'un recrutement des équipes médicales et paramédicales, en prévision d'une augmentation progressive d'activité en 2024.



### 10 274 IMAGERIES SCINTIGRAPHIQUES

- 6 510 EXAMENS TEP RÉALISÉS (+7%)
- 3 764 SCINTIGRAPHIES RÉALISÉES (+6%)

### 360 TRAITEMENTS PAR RADIOTHÉRAPIE INTERNE VECTORISÉE, DONT 200 PSMA-177 LU (+380%)

CHIFFRES CLÉS

LE DIAGNOSTIC

LE TRAITEMENT



# DÉPARTEMENT DE CHIRURGIE SÉNOLOGIQUE, ONCO-GYNÉCOLOGIQUE ET RECONSTRUCTRICE

**Chef de Département**  
Dr Yann DELPECH



**Cadre référent**  
Audrey GIANNOTTI

**Le Département de Chirurgie Sénologique, Onco-Gynécologique et Reconstructrice couvre un large domaine d'interventions, en hospitalisation complète ou ambulatoire, sur l'ensemble des pathologies carcinologiques de la femme.**

Le Département s'intègre à l'IUSCG (Institut Universitaire du Sein et de Cancérologie Gynécologique) qui regroupe sur un seul lieu l'ensemble des spécialistes permettant d'assurer une prise en charge globale du diagnostic aux traitements adjuvants et à la surveillance post thérapeutique. Les équipes de chirurgie offrent à leurs patientes un accès aux dernières innovations tout en préservant une prise en charge personnalisée au sein d'une organisation innovante centrée sur le parcours et respectant des délais de prise en charge courts afin de maximiser les chances de guérison.

Grace à son plateau technique moderne et à son investissement dans la recherche, le Département de Chirurgie Sénologique, Onco-gynécologique et Reconstructrice garantit une prise en charge en parfaite adéquation avec les dernières données scientifiques et les référentiels nationaux et internationaux. Il est réalisé des techniques mini invasives ou lourdes si cela est justifié. Dans tous les cas, il est proposé des protocoles de soins optimisés visant à améliorer la récupération après chirurgie (parcours RAAC, Réhabilitation Améliorée Après Chirurgie) avec l'utilisation d'outils numériques permettant également le suivi à domicile des patientes.

Le Département de Chirurgie participe à de nombreux essais thérapeutiques en chirurgie mammaire et pelvienne.



## LES FAITS MARQUANTS

- En 2023 a été créé un Dispositif Infirmier d'Accompagnement et de Suivi post Opérateur (DIASPO) pour que les patientes opérées dans le département puissent bénéficier d'une sortie précoce à domicile (de J0 à J2). Ce dispositif s'adresse à toutes patientes ayant été opérées d'une mastectomie totale, reconstruction et/ou curage axillaire avec mise en place de drain. Le DIASPO s'appuie sur un protocole de soin commun et la création d'un réseau ville –hôpital coordonné par une infirmière coordinatrice. A ce jour plus d'une cinquantaine d'infirmier(e)s libéraux du secteur ont intégré le réseau DIASPO. Une évaluation précise du dispositif est prévue.
- Fin 2022 - début 2023, notre bloc opératoire a été équipé d'un robot chirurgical DA VINCI. Les chirurgiens et infirmiers de bloc opératoire ont bénéficié d'une formation en binômes offrant des moments de partage d'expérience privilégiés. Après quelques mois d'utilisation plusieurs dizaine de patientes ont été opérées par voie mini invasive sans complication. Le robot est également utilisé comme support de formation en toute sécurité pour les plus jeunes grâce au simulateur intégré à la console.
- Dans un souci d'amélioration de la satisfaction patient et afin de répondre aux exigences de la RAAC, une nouvelle organisation de distribution des repas post opératoire a été mise en place au premier trimestre 2023. Chaque matin, une dotation alimentaire est livrée en service avant 9h30. Cette dotation est quantifiée en fonction de l'activité du jour afin d'éviter tout gaspillage alimentaire. L'aide-soignante peut alors dès le retour du premier bloc, proposer un choix de denrées en fonction des envies du patient. La qualité des produits proposés ainsi que la présentation du plateau post opératoire ont été revues suite aux retours du questionnaires E-satis 2022 où seulement 55% des patients étaient satisfaits de leur repas.

**3 170**  
SÉJOURS

**2 439**  
PATIENTS

**57%**  
TAUX DE CHIRURGIE  
AMBULATOIRE EN  
SÉNOLOGIE

**CHIFFRES CLÉS**

LE TRAITEMENT



# DÉPARTEMENT DE CHIRURGIE ONCOLOGIQUE CERVICO-FACIALE

**Chef de Département**  
Pr Alexandre BOZEC



**Cadre référent**  
Aïchata SOW

**Le Département de Chirurgie Oncologique Cervico-Faciale est intégré à l'Institut Universitaire de la Face et du Cou (IUFC), groupement de coopération sanitaire entre le Centre Antoine Lacassagne et le CHU de Nice.**

Il promeut une offre de soins globale d'excellence avec une forte implication universitaire, tant en matière de recherche que d'enseignement. L'activité clinique comprend la prise en charge diagnostique, le traitement chirurgical et le suivi :

- des cancers des voies aérodigestives supérieures (VADS)
- des tumeurs de la thyroïde et des glandes salivaires
- des cancers cutanés de la face et du cou

La chirurgie des cancers des VADS est une chirurgie lourde et complexe nécessitant une structure de pointe. La décision thérapeutique est prise pour chaque patient de manière collégiale dans le cadre d'une réunion de concertation pluridisciplinaire (RCP) spécifique hebdomadaire qui fait office de RCP de référence pour l'ensemble de la région PACA-Est. Disposant d'un robot chirurgical de dernière génération permettant de réaliser l'exérèse de tumeurs profondes tout en limitant au maximum les séquelles

fonctionnelles (chirurgie minimale invasive), le Département est également reconnu comme centre de recours régional en chirurgie reconstructive par lambeaux libres.

La chirurgie thyroïdienne est également une des grandes spécialités du Département depuis son origine. Grâce à l'ensemble du plateau technique du Centre (échographie, cytopathologie, médecine nucléaire, etc.), nous sommes en mesure d'offrir une prise en charge complète à la fois diagnostique et thérapeutique des pathologies de la glande thyroïde.

La chirurgie des cancers cutanés de la face et du cou représente aussi une des activités majeures du département et intègre les techniques les plus avancées (chirurgie micrographique de Mohs) en matière de contrôle des marges de résection et de reconstruction.



## LES FAITS MARQUANTS

L'année 2023 a permis pour le Département de Chirurgie Oncologique Cervico-Faciale le développement de la chirurgie robotique transorale. Grâce à l'acquisition, fin 2022, d'un robot chirurgical de pointe (Da Vinci Xi), le Département a pu offrir aux patients atteints de cancers des VADS, la possibilité de réaliser l'exérèse de la tumeur sans ouverture externe du pharynx, ce qui simplifie grandement les suites opératoires et diminue les séquelles fonctionnelles. Cette activité chirurgicale de pointe, réservée à des cas bien sélectionnés (environ 25 par an), permet également de proposer aux patients de participer à des protocoles de recherche innovants. La qualité de la reconstruction chirurgicale est restée une préoccupation constante puisqu'elle est garante de la qualité de vie ultérieure des patients et a fait appel aux techniques microchirurgicales les plus complexes (43 lambeaux libres microanatomosés en 2023) et à la modélisation virtuelle préopératoire pour laquelle le Département est coordonnateur d'un projet hospitalier de recherche clinique multicentrique national (PHRC Curve).

Avec plus de 230 patients opérés en 2023, la chirurgie de la loge thyroïdienne et des glandes salivaires est une des activités d'expertise du Département. Elle bénéficie des évolutions actuelles en termes de réduction des durées de séjour avec le développement de la chirurgie ambulatoire qui représente près d'un tiers des séjours hospitaliers.

La chirurgie des cancers cutanés de la face et du cou poursuit son développement constant avec 695 actes chirurgicaux réalisés en 2023 soit une progression de 28 % par rapport à l'année précédente. Elle bénéficie de l'expertise de l'équipe en matière de chirurgie reconstructive (399 lambeaux locaux réalisés cette année) et d'une étroite collaboration avec le service d'oncodermatologie du CHU de Nice, notamment en termes de recherche clinique.

**7 204**  
**CONSULTATIONS  
EXTERNES**

**1 694**  
**ACTES CHIRURGICAUX**

**32 %**  
**DE SÉJOURS  
EN AMBULATOIRE**

**166**  
**CHIRURGIES POUR  
CANCER DES VADS**  
DONT 43 AVEC RECONSTRUCTION  
PAR LAMBEAU LIBRE

**695**  
**CHIRURGIES  
POUR CANCER CUTANÉ**  
DE LA FACE ET DU COU

**CHIFFRES CLÉS**

LE TRAITEMENT





# DÉPARTEMENT D'ANESTHÉSIE RÉANIMATION

**Chef de Département**  
Dr Pierre-Henri KOULMANN

**Département transversal au sein de l'organisation de soins de l'établissement, le Département d'Anesthésie Réanimation interagit avec les départements de Chirurgie, de Radiothérapie (sur les sites Est et Ouest), d'Imagerie pour les actes de radiologie interventionnelle, d'Oncologie médicale pour les soins critiques, ainsi que le DISSPO.**

**Il se compose de trois unités :**

- Unité d'anesthésiologie
- Unité de surveillance continue à orientation chirurgicale
- Unité d'anesthésie pédiatrique

**Il est expert en :**

- Anesthésies générales au profit des patientes atteintes de cancer de la sphère sénologique et gynécologique
- Anesthésies générales au profit des patients atteints de cancer de la face et du cou, notamment ceux nécessitant une reconstruction par lambeau libre ou pédiculé
- Suivi post-opératoire des chirurgies du lambeau DIEP, des laparotomies et des chirurgies d'exérèse avec reconstruction de la sphère ORL au sein de l'Unité de Surveillance Continue.



### Ses activités d'excellence :

- Anesthésies générales et anesthésies loco-régionales en chirurgie gynécologique et ORL
- Anesthésies générales en endoscopies digestives
- Anesthésies générales en radiologie interventionnelle
- Anesthésies générales en protonthérapie pédiatrique
- Observations et traitements des patients d'Unité de Surveillance Continue à orientation chirurgicale
- Prise en charge de la douleur aiguë post-opératoire
- Organisation des urgences vitales intra-hospitalières en partenariat avec le département d'oncologie médicale



## LES FAITS MARQUANTS

Début des inclusions dans le premier essai de recherche clinique du Département : protocole « optinose » dont les résultats préliminaires seront présentés en septembre 2024 au congrès nationale de l'anesthésie réanimation (SFAR)

**3 056**  
**CONSULTATIONS  
PRÉ-ANESTHÉSQUES  
EN EXTERNE**

**4 712**  
**ANESTHÉSIES GÉNÉRALES**

**274**  
**ADMISSIONS EN UNITÉ  
DE SURVEILLANCE  
CONTINUE**

**CHIFFRES CLÉS**

LE TRAITEMENT



# DÉPARTEMENT D'ONCOLOGIE MÉDICALE

**Chef de Département**  
Pr Jean-Marc FERRERO



**Cadre référent**  
Aïchata SOW

**Le Département d'Oncologie Médicale couvre un spectre d'activités très large, comprenant l'ensemble des types de cancers, y compris les cancers rares.**

Il prend en charge les patients atteints de tumeurs solides ou hématologiques, dans les différentes phases de la maladie que ce soit à la phase initiale, à la rechute mais également à la phase palliative. Le Département est composé de trois unités d'Hospitalisation Conventuelle dont une dédiée à la prise en charge en hématologie, et d'une unité d'Hôpital de Jour. Il dispose des structures nécessaires à toutes les étapes de la prise en charge et s'appuie sur une offre de soins élargie et un plateau technique de pointe. Le Centre Antoine Lacassagne a établi des partenariats avec les autres établissements de santé de la région. En aval, le Centre coopère avec plusieurs établissements de Soins Médicaux et de Réadaptation (SMR). Les praticiens du Département sont également appelés à prendre en charge un certain nombre de patients issus de ces établissements, notamment à Draguignan et à Menton.

**L'activité 2023 est globalement stable par rapport à l'année précédente avec 2 727 patients pris en charge représentant 22 291 séjours.**

Cette activité soutenue, dans un contexte tendu en matière de recrutement du personnel médical et soignant, amène à faire face à des difficultés croissantes en matière d'organisation et de logistique. Néanmoins la qualité des soins est restée optimale comme l'a confirmée l'accréditation et, pour ce faire, il est indispensable de souligner l'engagement et le professionnalisme de nos équipes soignantes au sein de toutes les unités.



## LES FAITS MARQUANTS

- L'hôpital de jour continue sa progression en termes de nombre de patients pris en charge tous les jours. Nous avons souhaité pouvoir ouvrir cette structure plusieurs jours fériés dans l'année afin de fluidifier l'accueil des patients.
- En 2023, le Département d'Oncologie Médicale a intégré une nouvelle unité : l'Hôpital de Jour Parcours Complexes sous la responsabilité du Docteur Elise GILBERT. Cette unité de 6 lits a pour vocation de prendre en charge des patients à la phase précoce des soins palliatifs, ce qui a pour conséquence de mieux gérer le parcours patient ainsi que les interactions avec les différentes structures amenées à gérer les différentes phases de la maladie. Cette unité s'intègre parfaitement entre les traitements spécifiques cancérologiques et les modalités de soins de support. Elle vient en appui des structures d'hospitalisation conventionnelles.
- Afin d'améliorer l'accueil et les conditions d'hospitalisation des patients dans les unités, des investissements conséquents ont été réalisés pour renouveler certains mobiliers et équipements : lits médicalisés, matelas adaptables, fauteuils, tables de chevet, pieds à perfusion.

# 2 727

**PATIENTS  
PRIS EN CHARGE**

# 22 291

**SÉJOURS DONT :**

- 18 671 SÉJOURS  
D'HÔPITAL DE JOUR
- 2823 SÉJOURS  
D'HOSPITALISATION COMPLÈTE
- 607 SÉJOURS  
D'HÔPITAL DE SEMAINE
- 190 SÉJOURS  
D'UNITÉ DE SOINS  
CONTINUS D'HÉMATOLOGIE

# 18 910

**SÉJOURS  
POUR CHIMIOTHÉRAPIE**

REPRÉSENTANT 84 % DU TOTAL  
DES SÉJOURS DU DÉPARTEMENT

**CHIFFRES CLÉS**

LE TRAITEMENT





# DÉPARTEMENT PHARMACIE À USAGE INTÉRIEUR

**Chef de Département**  
Dr Pierre-Adelin RUCART  
(depuis juillet 2024)  
Dr Isabelle BERNARD-THIERY  
(auparavant)



**Cadre référent**  
Guy MARTINICO

**La Pharmacie à usage intérieur (PUI) du Centre Antoine Lacassagne délivre les produits pharmaceutiques à l'ensemble des services de soins et des plateaux techniques pour les patients hospitalisés : médicaments, solutés, produits sanguins stables, dispositifs médicaux stériles (pansements, dispositifs implantables, ...), fluides médicaux et produits de nutrition.**

Elle dispose également des autorisations pour assurer la préparation de médicaments stériles, cytotoxiques, radiopharmaceutiques et expérimentaux et les rétrocessions. La pharmacie gère un nombre important de médicaments à statut particulier et est autorisée à en rétrocéder certains aux patients externes.

Au sein du Département, exercent des pharmaciens hospitaliers, qui collaborent avec une équipe de préparateurs, magasiniers et agents administratifs. La dispensation des médicaments est individuelle et nominative pour chaque patient, et se fait chaque jour directement dans les chariots des unités de soins pour garantir un niveau de qualité et de sécurité optimal. Les pharmaciens assurent également des activités de pharmacie clinique auprès des patients

(bilans de médication et optimisation, entretiens pharmaceutiques, éducation thérapeutique).

La préparation des anticancéreux injectables (chimiothérapie cytotoxique et anticorps monoclonaux) se fait au sein d'une Unité de Préparation Centralisée (UPC), équipée de 3 isolateurs installés en zone à atmosphère contrôlée. La pharmacie est impliquée dans la recherche et l'innovation par la préparation et la dispensation de médicaments expérimentaux ou à statut particulier comme les accès précoces ou compassionnels.

La préparation des médicaments radiopharmaceutiques et le marquage cellulaire se font au sein de la radiopharmacie située au cœur du service de médecine nucléaire.





## LES FAITS MARQUANTS

Après le rebond en 2022 « post-Covid », l'activité de la PUI est en léger recul en 2023. De fortes difficultés d'approvisionnement sont toujours observées, avec une hausse des livraisons partielles et des délais de livraison. Cette situation mondiale mobilise toujours plus de ressources pour maintenir la continuité des soins.

L'activité d'investigation impactant la pharmacie est en diminution, de même que les dispensations des produits expérimentaux en ambulatoire malgré un nombre d'inclusions stable (diminution du nombre de préparations par protocole et des durées de traitement). L'activité est stable concernant la gestion logistique des 4 essais dont le CAL est promoteur.

L'Unité de Préparation Centralisée a également observé une légère diminution de son activité (première baisse depuis 2019). Néanmoins, la complexité accrue des préparations augmente les temps de fabrication. L'activité de rétrocession, a connu une nette diminution, en raison du passage de nombreuses molécules onéreuses en pharmacie de ville.

Le nombre de consultations pharmaceutiques d'initiation de traitements anticancéreux oraux a augmenté en 2023. Les activités de pharmacie clinique continuent de se diversifier avec la mise en place de consultations pour les patients sous traitements expérimentaux.

La radiopharmacie se développe avec la même ampleur que l'extension des activités de Médecine Nucléaire. L'arrivée des nouveaux radiopharmaceutiques utilisés en théranostique et l'exploitation d'une 2ème caméra TEP font basculer progressivement nos activités dans une autre dimension.

**125 773**

**LIGNES DE PRESCRIPTION MÉDICALE**

**475**

**ACTES DE PHARMACIE CLINIQUE**

**42 367**

**PRÉPARATIONS D'ANTICANCÉREUX**

**1 632**

**RÉTROCESSIONS DE MÉDICAMENTS**

**172**

**DEMANDES D'ACCÈS PRÉCOCE  
OU COMPASSIONNEL**

**1 840**

**DISPENSATIONS  
POUR ESSAI THÉRAPEUTIQUE**

**2 988**

**PRÉPARATIONS  
RADIOPHARMACEUTIQUES**

**1 2118**

**DOSES DE RADIOPHARMACEUTIQUES**

**CHIFFRES CLÉS**

LE TRAITEMENT



# DÉPARTEMENT DE RADIOTHÉRAPIE

**Chef de Département**  
Dr Pierre-Yves BONDIAU



**Cadres référents**  
Site Ouest : François DRUY  
Site Est : Sabine SECCHI-CIPPOLINI

**Le Département de Radiothérapie se consacre au traitement des cancers par l'utilisation ciblée des rayonnements ionisants. Fort de son expertise, notre département allie technologie de pointe et soins personnalisés pour offrir aux patients des traitements efficaces et sécurisés.**

## **Technologies et Techniques Innovantes**

Le Centre Antoine Lacassagne dispose des équipements les plus avancés, tels que les accélérateurs linéaires de dernière génération et les appareils de protonthérapie. La protonthérapie est une technique révolutionnaire qui utilise des protons pour cibler les tumeurs avec une précision extrême, minimisant ainsi les dommages aux tissus sains environnants. L'établissement propose également des traitements comme la radiothérapie conformationnelle, la radiothérapie stéréotaxique, la curiethérapie, la contact-thérapie et la radiothérapie à modulation d'intensité (IMRT).

## **Équipe Pluridisciplinaire**

L'équipe du Département se compose de radiothérapeutes, physiciens médicaux, dosimétristes, manipulateurs en électroradiologie médicale et d'assistantes médicales, tous engagés à fournir des

soins de qualité. Une collaboration étroite avec d'autres départements, tels que l'oncologie médicale et la chirurgie, permet de développer des plans de traitement intégrés et personnalisés pour chaque patient.

## **Recherche et Innovation**

Le Département est également impliqué dans des projets de recherche clinique et fondamentale. Il participe à des essais cliniques visant à améliorer les protocoles de traitement et à développer de nouvelles thérapies. Les partenariats avec des instituts de recherche et des universités renforcent notre capacité à innover.

Le Département de Radiothérapie s'engage à offrir des soins de qualité, basés sur les dernières avancées scientifiques, tout en plaçant le bien-être du patient au cœur de ses préoccupations.



# LES FAITS MARQUANTS

## INSTALLATION D'UN HALCYON

L'installation d'un Halcyon dans le Département de Radiothérapie, en novembre 2023, marque une avancée majeure en termes de précision et d'efficacité des traitements. Doté d'une ouverture de 100 cm, Halcyon est capable de rotations quatre fois plus rapide, pour une imagerie et un traitement beaucoup plus courts. Le système est ainsi capable de fournir des images volumétriques rapides et précises en à peine 15 secondes, améliorant ainsi le confort et la sécurité des patients.

## SEPTEMBRE EN OR : CAMPAGNE DE SENSIBILISATION AUX CANCERS PÉDIATRIQUES

Les fonds récoltés ont financé trois projets : REVER pour diminuer l'anxiété par la réalité virtuelle, ESSPOIR pour optimiser la programmation de la protonthérapie grâce à l'intelligence artificielle, et DALUM pour améliorer le confort durant l'IRM avec un dispositif lumineux. La campagne, lancée en septembre pour sensibiliser et collecter des dons, a mis en avant les jeunes patients et le rôle du Centre Antoine Lacassagne dans les traitements par radiothérapie. Elle a souligné l'importance de la prévention des séquelles et du confort des enfants, avec des actions de communication sur divers supports et des partenariats.

## INSTALLATION D'UNE FRESQUE À L'INSTITUT MÉDITERRANÉEN DE PROTONTHÉRAPIE

Née de la volonté commune des équipes soignantes, médicales et administratives, ainsi que grâce au soutien de l'Association Petits Princes, une fresque artistique de 63 m<sup>2</sup> offre une expérience plus apaisante aux enfants atteints de cancer. Créée par Laure ADRIAN, cette œuvre accompagne les jeunes patients de la salle de consultation pédiatrique à la salle de traitement de protonthérapie haute énergie. Laure ADRIAN souligne l'importance de créer un environnement rassurant et joyeux pour aider les enfants à apprivoiser l'angoisse du traitement.

# 2 221

**PATIENTS**  
PRIS EN CHARGE  
DONT  
**39 ENFANTS**

# 32 567

**SÉANCES DE  
RADIOTHÉRAPIE**

# 8 351

**CONSULTATIONS**

**CHIFFRES CLÉS**

**LE TRAITEMENT**

# LES RÉUNIONS DE CONCERTATION PLURIDISCIPLINAIRE (RCP)

**Les RCP regroupent des professionnels de santé de différentes disciplines dont les compétences sont indispensables pour prendre une décision accordant aux patients la meilleure prise en charge.**

Chaque patient, au début de sa prise en charge et à toute étape importante de l'évolution de sa maladie, voit son cas discuter en RCP. La RCP est un temps formalisé d'échanges pluridisciplinaires associant des professionnels de santé dont les compétences sont indispensables pour rendre un avis éclairé sur le projet de proposition thérapeutique, ainsi que sur toute modification notable du traitement et sur l'arrêt des thérapeutiques spécifiques du cancer.



Un Programme Personnalisé de Soins (PPS) est établi lors de cette réunion. Il reprend la proposition de prise en charge thérapeutique du patient et notamment les dates des différents traitements, leurs durées, ainsi que les coordonnées des différents membres de l'équipe soignante ou encore des associations d'aide ou d'accompagnement que le patient peut contacter.

La décision thérapeutique finale sera prise suite à la discussion entre le patient et son médecin cancérologue référent. Les cas où cette décision diffère de l'avis de la RCP doivent être justifiés.

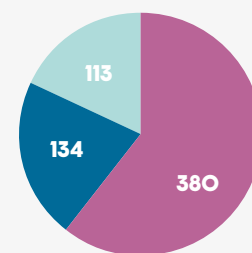
## RÉUNIONS

NOMBRE DE RÉUNIONS DIFFÉRENTES

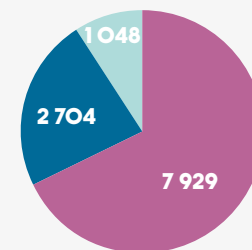
**12** RCP

**4** RCP DE  
RECOURS

**11** RÉUNIONS  
TRANSVERSALES



NOMBRE DE RÉUNIONS RÉALISÉES



NOMBRE DE DOSSIERS PRÉSENTÉS





# CENTRE DE COORDINATION EN CANCÉROLOGIE (3C)

**Les établissements de santé autorisés au traitement du cancer sont dotés d'un 3C en propre ou inter-établissements. Ils ont été créés par le premier Plan cancer (2003-2007). Le Centre Antoine Lacassagne est doté de son propre 3C.**

Ils ont pour mission d'améliorer la coordination des professionnels et d'appuyer la démarche qualité dans l'organisation des parcours des patients atteints de cancer. Le 3C accompagne les établissements de santé dans l'élaboration des procédures d'évaluation, d'indicateurs et de processus d'amélioration des pratiques. Le Centre Antoine Lacassagne s'assure que les critères transversaux de qualité (dispositif d'annonce, réunion de concertation pluridisciplinaire (RCP), référentiels de pratiques cliniques, programme personnalisé de soins (PPS), traitements innovants et essais cliniques) soient mis en place et que les patients y ont accès. Il agit en cohérence avec l'organisation des soins de traitement du cancer mise en place aux niveaux national et régional.

## **Le 3C est composé d'un comité stratégique et d'un comité opérationnel**

Le **comité stratégique** définit les orientations et objectifs annuels, les moyens à mettre en place, les stratégies de communication sur les programmes et suit les réalisations du 3C ainsi que ses résultats. Il se compose de la Direction générale, du Président de CME, de la Direction des soins, du Comité opérationnel, de la Direction qualité et gestion des risques, du Médecin coordonnateur DISSPO, de la Direction recherche et du Responsable des secrétaires.

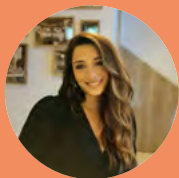
Le **comité opérationnel** a pour missions de :

- Mettre en œuvre et évaluer les actions du 3C et suivre les critères de qualité transversale du dispositif d'autorisation liés à l'activité de soins de traitement du cancer qualitatif et quantitatif.
- Elaborer, accompagner et mettre en œuvre le programme annuel des actions.
- Évaluer, en accompagnant les professionnels à mettre en œuvre des méthodes d'autoévaluation en lien avec les dispositifs transversaux de qualité des parcours en cancérologie.
- Diffuser les outils régionaux et les informations transmises par le réseau régional de cancérologie à tous les professionnels concernés (ONCO PACA-CORSE).
- Mettre en œuvre des objectifs d'évaluation déterminés en articulation avec l'ARS et le réseau régional de cancérologie.
- Produire annuellement le rapport d'activité demandé par l'ARS.
- Communiquer sur les réalisations et activités du 3C.

Il est composé du Dr Victoria FERRARI, Médecin coordonnateur, Magali GENOUD, Cadre de santé et Imane JEBARI, Secrétaire.

Médecin coordonnateur

Dr Victoria FERRARI







# DÉPARTEMENT INTERDISCIPLINAIRE DE SOINS DE SUPPORT POUR LES PATIENTS EN ONCOLOGIE (DISSPO)

**Chef de Département**  
Dr Anne FOGLIARINI



**Cadre référent**  
Emmanuel DESABRE

**Le Département de Soins de Support propose des soins tout au long du parcours patient, de l'annonce du diagnostic jusqu'à l'après-cancer, de l'entrée en phase palliative précoce jusqu'à la fin de vie.**

L'objectif est de soulager les patients et leur entourage par une prise en charge multidisciplinaire afin d'améliorer leur qualité de vie. Les principaux symptômes concernés sont la douleur, la fatigue, les troubles nutritionnels ou digestifs, les troubles psychologiques, les déficits fonctionnels, les perturbations de l'image corporelle mais également les difficultés sociales.

La coordination entre les différents professionnels du Département est assurée par des réunions de concertation où les situations cliniques complexes sont discutées avec les partenaires extérieurs (réseau C3S, HAD, ...).

Des comités tels que le CLUD (Comité de Lutte contre la Douleur) et le CLAN (Comité de Liaison Alimentation Nutrition) se réunissent pour élaborer un bilan d'actions présenté en Commission Médicale pour validation.

## **Le DISSPO assure également :**

- Une mission de formation auprès des équipes soignantes de l'établissement ainsi qu'aux instituts de formation externes et universitaires.
- Une participation à plusieurs RCP CAL-CHU (RCP os, RCP douleurs rebelles...).
- L'animation de séances d'éducation thérapeutique proposées par le Centre

L'activité est répartie entre une Équipe Mobile Douleur Soins palliatifs (EMDSP), un hôpital de jour (HDJ « Soins Palliatifs » 4 jours sur 5 et HDJ « Douleur » sur une journée) et les intervenants en soins de support assurant une activité transversale de type intra-hospitalière. Des consultations externes sont également proposées pour la plupart des disciplines de manière à assurer la continuité de la prise en charge.



# LES FAITS MARQUANTS

- Un HDJ « Douleur Séquellaires » a été mis en place tous les mardis matin sur le service du 4<sup>e</sup> étage du Bâtiment A. Les patients sont reçus en ambulatoire pour des soins spécifiques anti-douleur tels que l'application de patches de Qutenza ou des injections de toxine botulique. Les séjours pré-cimentoplastie continuent également de se faire sur ce créneau.
- Afin d'aider les personnes les plus vulnérables au niveau social et également dans le but de développer le réseau de l'équipe d'assistantes sociales sur tout le territoire, une commission mensuelle pour les situations complexes a été mise en route sous l'impulsion du directeur général adjoint
- L'achat d'un appareil d'acupuncture par laser va permettre d'améliorer l'offre de soins pour les séances d'acupuncture réalisées à raison d'une fois par semaine
- L'achat d'un appareil de Photobiomodulation va permettre de nouvelles prises en charge de la douleur. Son utilisation sera partagée avec le service de Radiothérapie
- Renouvellement du parc des pompes d'analgésie autocontrôlée par le patient (PCA)
- Restructuration du livret d'accueil des internes avec protocoles d'urgences en douleur et soins palliatifs
- Travail de collaboration avec le département pour l'ouverture en septembre 2023 de l'institut Mozart : Les personnels des soins de supports ont participé à l'offre de soin proposée. Leurs interventions se font sous forme d'ateliers thérapeutiques (Socio-Esthéticienne, Orthophoniste, Diététicienne, Sophrologue) à un rythme mensuel et par des soirées d'information grand public
- Le Médecin Cheffe du DISSPO a été pilote d'un groupe de travail avec OncoPaca-Corse pour l'élaboration d'un guide de bonnes pratiques pour les Soins Palliatifs précoces et la prise en charge de la douleur pour un cancer de mauvais pronostic ainsi que d'un Plan régional de prévention, de repérage et de lutte contre les séquelles.

## ACTIVITÉ MÉDICALE

**1 528 CONSULTATIONS MÉDICALES**

POUR UNE FILE ACTIVE DE 771 PATIENTS

**1 579 CONSULTATIONS DE NUTRITION**

**493 CONSULTATIONS DE PSYCHO-ONCOLOGIE**  
(POUR UNE PRÉSENCE UNE FOIS PAR SEMAINE)

## ACTIVITÉ PARAMÉDICALE

**1 089 INTERVENTIONS INFIRMIÈRES**

**6 218 INTERVENTIONS DE L'ÉQUIPE SOCIALE**  
POUR UNE FILE ACTIVE DE 1 163 PATIENTS

**4 086 CONSULTATIONS DE PSYCHOLOGUES**

**CHIFFRES CLÉS**

VOUS ACCOMPAGNER



# DÉPARTEMENT INTERDISCIPLINAIRE DE COORDINATION DES PARCOURS AMBULATOIRES (DICPA)

**Chef de Département**  
Dr Anne CREISSON



**Cadre référent**  
Stéphane DEROUCHE

**En plaçant le patient au centre de ses actions, le Département Interdisciplinaire de Coordination des Parcours Ambulatoires (DICPA) répond à un objectif d'accompagnement, à chaque étape du parcours du patient, de la prévention au diagnostic, pendant les traitements et en post cancer.**

Les modes de prise en charge des patients évoluent et la coordination des parcours entre l'hôpital et la ville est essentielle. Parce qu'il y a la vie du patient dans les murs de l'hôpital mais aussi en dehors, et notamment à domicile, les missions du DICPA sont à l'interface : Assurer la coordination des prises en charge, éviter les ruptures de soins, optimiser l'accompagnement des patients à domicile, anticiper la venue au Centre...

Pour ce faire, l'unité Hors Les Murs (HLM) développe un large panel d'actions au travers des consultations d'annonce chirurgicales et médicales, des consultations post traitements, de l'animation d'ateliers thérapeutiques individuels (ETP), de prise en charge multidisciplinaires complexes, des suivis de thérapies orales (IST) en présence des patients mais également en téléconsultations. Cette unité assure également la validation anticipée des traitements anti-tumoraux injectables administrés en Hôpital De Jour (HDJ) et en Hospitalisation à Domicile sur Nice et au niveau de l'est du Var. Elle met également progressivement en place un dispositif de télésurveillance de patients.

Le DICPA assure également la coordination des activités de consultations du Centre et des soins externes afin de rationaliser, optimiser, standardiser et mutualiser l'offre de soins tout au long de l'évolution de la maladie et faciliter la coordination des prises en charge. Le DICPA participe également à l'offre en soins de support en proposant des consultations de socio-esthétique, de tabacologie, d'hypnose et d'acupuncture ainsi que des consultations de santé sexuelle et d'onco-fertilité afin d'améliorer la tolérance des traitements en réduisant les effets secondaires.



# FOCUS ONCOGÉNÉTIQUE

**Médecin responsable :** Dr Véronique MARI

Le Centre est engagé de longue date dans une démarche de prévention et de dépistage, qui s'est renforcée avec le développement de l'oncogénétique.

La consultation d'oncologie génétique permet le diagnostic de prédispositions héréditaires à certains cancers et le suivi adapté pour les personnes porteuses de ces prédispositions.

Il est le seul établissement à proposer une consultation d'oncologie génétique, pour les Alpes-Maritimes et le Var Est, qui se décline dans plusieurs établissements de santé.

## LES FAITS MARQUANTS

Ouverture d'un partenariat avec HAD St Antoine (VAR) pour l'administration de certains traitements anticancéreux en sous cutanés.

Ouverture pour nos patients, de Consultations dédiées à la médecine du travail par un médecin de travail AMTRA 06, au sein des locaux du DICPA , permettant de prévenir la désinsertion et l'usure professionnelle par un accompagnement avec pour objectif du parcours de soins le maintien à l'emploi.

**8 988**

**APPELS TÉLÉPHONIQUES**

(ANTICIPATION DE CHIMIOTHÉRAPIE ET  
CONSULTATIONS DE SUIVI THÉRAPIES ORALES)

**4 035**

**CONSULTATIONS**

« FAOE/FAOE » INFIRMIÈRES ANNONCES

**110**

**CONSULTATIONS**

INFIRMIÈRE HYPNOSE

**312**

**CONSULTATIONS**

DE SUIVI SOCIO ESTHÉTIQUE

**17**

**CONSULTATIONS**

DE DERMOGRAPHIE

**309**

**ACTES**

DE DERMOGRAPHIE

**149**

**CONSULTATIONS**

D'ONCO-SEXOLOGIE

**10 245**

**ACTES INFIRMIERS RÉALISÉS**

SOINS EXTERNES

**CHIFFRES CLÉS**

VOUS ACCOMPAGNER

# L'INSTITUT MOZART

Le Centre Antoine Lacassagne, co-fondateur avec le Département 06, a ouvert en septembre 2023, l'Institut Mozart, établissement proposant une offre gratuite de soins de support et de bien-être aux patients atteints de cancer, qu'ils soient pris en charge ou non au Centre, ainsi qu'à leurs aidants. Ils peuvent bénéficier d'un accompagnement global, personnalisé et pluridisciplinaire, dépassant le cadre strictement dédié aux soins, plaçant leur bien-être au cœur de la prise en charge et à l'écoute de leurs besoins.

Structure extrêmement innovante et inédite, elle a été pensée dans le but d'améliorer la qualité de vie des patients au-delà des traitements, de soutenir leurs aidants, et plus largement, de partager et d'échanger avec les professionnels libéraux sur les expériences et les pratiquer, mais aussi d'informer le grand public pour aider à mieux comprendre et apprendre mieux traverser le quotidien avec la maladie.

## LES ACTIVITÉS PROPOSÉES :



### Des soins de soutien et de bien-être

Ateliers pour mieux gérer les effets secondaires des traitements, accompagnement diététique, activité physique adaptée, conseils en santé sexuelle, conseils en soins de socio-esthétique, sophrologie, réflexologie, médiation pleine conscience, art thérapie...



### Un accompagnement psycho-social

Soutien psychologique individuel ou familial, accompagnement social et professionnel, aides juridiques, administratives et financières...



### Des actions des prévention et sensibilisation

Conseils d'hygiène de vie, informations sur le dépistage, sur les facteurs de risques et protecteurs...



### Des ateliers d'échanges entre professionnels

Partage d'expériences et de pratiques, avancées de la recherche en cancérologie, réflexions sur la prise en charge de la douleur...



## CHIFFRES CLÉS

(période de l'ouverture le 18/09 au 31/12/2023)

### 233 USAGERS

*suivis en file active*

### 17 NOUVEAUX USAGERS/SEMAINE

*en moyenne*

### 1 768 PRISES DE RENDEZ-VOUS



### PROFILS ET STATUTS DES USAGERS SUIVIS

92% DE FEMMES | 8% D'HOMMES

59 ANS DE MOYENNE D'ÂGE

62,2% EN TRAITEMENT

28% APRÈS TRAITEMENT

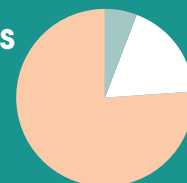
7,3% AIDANTS

### ORIENTATION DES USAGERS SUIVIS

Centre Antoine Lacassagne 76%

Conseil Départemental 06 6%

Autres partenaires 18%







# EDUCATION THÉRAPEUTIQUE DU PATIENT

Depuis 2015, le Centre Antoine Lacassagne propose un Programme d'Éducation Thérapeutique (ETP), dénommé STEP, destiné initialement aux patientes traitées pour un cancer du sein, suivies ou non au Centre Antoine Lacassagne. Depuis 2019, ce programme, désormais appelé ALL STEP, a été plus largement ouvert à tous les patients atteints de cancer.

L'éducation thérapeutique contribue à faire du patient un acteur de son traitement : une pathologie de longue durée comme le cancer, exige que le patient puisse être un acteur effectif du processus de décisions et de soins. Le programme a pour but de l'aider, ainsi que son entourage, à acquérir ou maintenir les compétences dont il a besoin pour gérer au mieux son quotidien avec la maladie.

**En pratique, le programme comporte 3 étapes réalisées par l'équipe soignante formée à cette démarche éducative, et se décline en tant que parcours personnalisé :**

- Un entretien individuel (appelé Diagnostic éducatif) qui permet d'échanger sur son histoire, le vécu de sa maladie et les retentissements sur sa vie personnelle. Il s'agit d'identifier ensemble ses besoins et ses attentes, et de formuler les compétences à acquérir.
- Une ou plusieurs séances éducatives collectives et individuelles pour répondre aux attentes et objectifs posés avec le patient (le nombre de séances qui dépend de ses besoins),
- Un accompagnement personnalisé dans la durée pour faire le point régulièrement et une évaluation individuelle à la fin du programme pour évaluer la compréhension et les acquis du patient, éventuellement proposer de nouvelles séances si besoin et transmettre un bilan au médecin traitant.

La participation à ce programme ne modifie en rien la prise en charge habituelle de la maladie et peut être interrompue à tout moment et sans justification. L'ensemble de ce programme est réalisé dans des conditions strictes de confidentialité. Depuis septembre 2023 et l'ouverture de l'Institut Mozart, certains ateliers du programme tels que l'hormonothérapie, la sophrologie, la socio-esthétique et l'atelier « Au PIF » y sont maintenant réalisés.

## COORDONNATEURS

Dr Isabelle BENARD-THIERY

Mme Marie GASTINEAU



## CHIFFRES CLÉS 2023

**127 ATELIERS RÉALISÉS**

**177 PATIENTS  
ONT PARTICIPÉ**

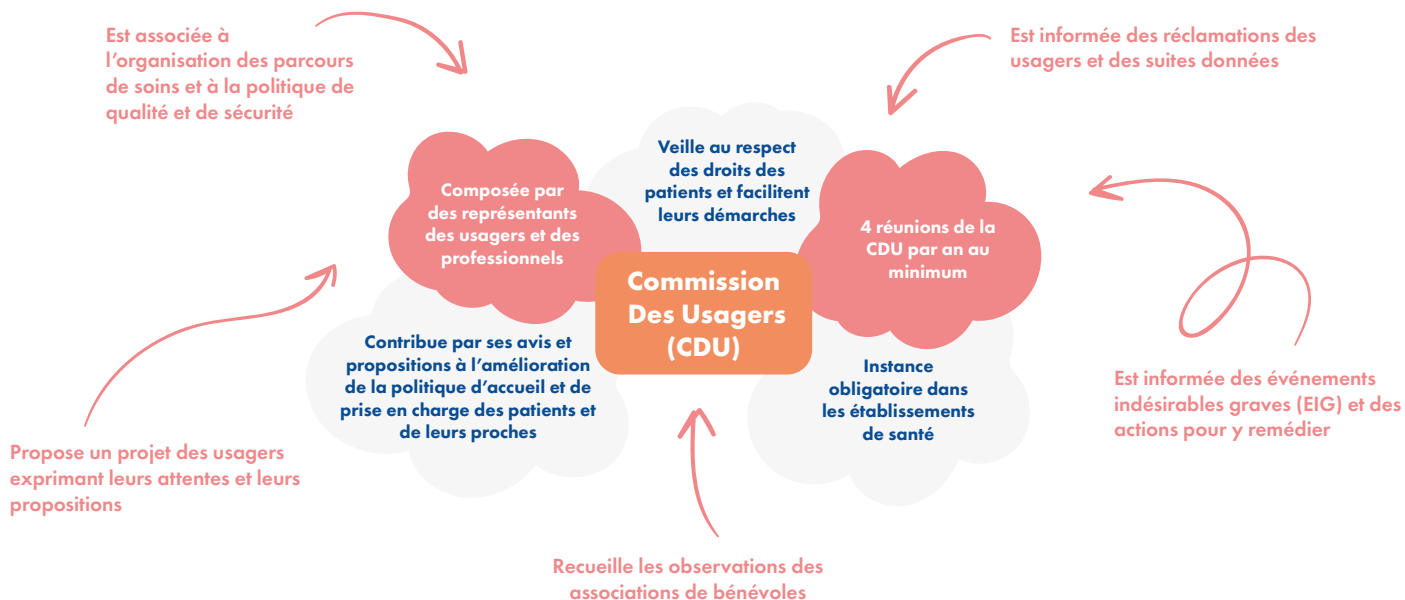
AU PROGRAMME  
D'ÉDUCATION THÉRAPEUTIQUE

**25 INTERVENANTS  
DIRECTS**

**1 766 PATIENTS  
ONT BÉNÉFICIÉ  
DU PROGRAMME  
DEPUIS SA CRÉATION**

# COMMISSION DES USAGERS

La Commission des Usagers est une instance obligatoire des établissements de santé qui a pour objectif final l'amélioration de la prise en charge des patients en prenant en compte le regard de ces derniers.



## LES FAITS MARQUANTS

- Réalisation d'enquêtes auprès des patients avec mesure de l'expérience Patient
- Participation à l'amélioration de la prise en charge des patients en situation d'handicap
- Participation à la préparation de la certification de la Haute Autorité de Santé
- Echanges entre les représentants des usagers et les professionnels du Centre dans les unités de soins lors d'une communication interne dédiée aux droits des patients.



# HOTEL HOSPITALIER LA CONSOLATA

Pour un plus large accès aux soins, le Centre Antoine Lacassagne s'est doté, en 2024, de sa propre Maison d'Accueil Hospitalière : La CONSOLATA. Elle a pour mission d'accueillir et d'héberger les patients en traitement ou en consultation au Centre Antoine Lacassagne et dont l'état ne requiert aucune surveillance médicale ou paramédicale. Le patient doit être autonome, il peut être accompagné d'une ou deux personnes en fonction des places disponibles.

La CONSOLATA dispose de 20 chambres, dont 4 chambres pouvant accueillir des familles de 3 personnes. Le Centre a élargi sa capacité d'accueil avec un partenariat auprès de l'Hôtel Campanile.



**La Consolata**  
Maison d'Accueil Hospitalière

## CHIFFRES CLÉS 2023

**6 811 NUITÉES**  
(+26% par rapport à 2022)

**DONT**  
90,2% SUR LA CONSOLATA  
9,8% SUR LE CAMPANILE

**85% DE TAUX  
DE SATISFACTION  
GLOBAL**

AUX ENQUÊTES DE SATISFACTION  
DES PATIENTS ET DES PROCHES  
TOUS ITEMS CONFONDUS :  
ACCUEIL, RESTAURATION, CHAMBRE,  
LINGE, SÉCURITÉ, TRANSPORT

**64.5%**

**DES PATIENTS SONT TRAITÉS EN  
PROTONTHÉRAPIE HAUTE ÉNERGIE,**

**31.5%**

**DES PATIENTS SONT TRAITÉS  
EN PROTONTHÉRAPIE BASSE ÉNERGIE**

**3.9%**

**DES PATIENTS SONT TRAITÉS PAR CYBERKNIFE  
ET RADIOTHÉRAPIE AU SITE EST**



**LES PATIENTS SONT MAJORITAIREMENT  
DE NATIONALITÉ FRANÇAISE**  
5% DE PATIENTS ÉTRANGERS,  
PRINCIPALEMENT ITALIENS

### **DONS 2023 :**

DON DE COMPÉTENCES EN INGÉNIERIE  
POUR UN FUTUR PROJET DE RÉNOVATION DES CHAMBRES  
(SOCIÉTÉ ARTÉLIA)

DON D'ANIMATION MENSUELLE POUR LES ENFANTS  
(DESSINE-MOI LA HIGH TECH)

DONS EN NATURE  
(MOBILIER, MATÉRIEL DE PUÉRICULTURE, JOUETS...)  
ASSOCIATION LES AMIS DE LACASSAGNE, SOCIÉTÉ  
ELIOR-CAFÉ ET COMPAGNIE







# ENSEIGNEMENT, FORMATION ET CONGRÈS

**Promouvoir l'enseignement est l'une des missions principales des Centres de Lutte contre le Cancer. Dans un monde en rapide mutation, la formation continue est essentielle pour maintenir ses compétences professionnelles et personnelles.**

La prise en charge du cancer demande des connaissances spécifiques et une actualisation régulière des connaissances sur la base des dernières recommandations.

Dans cette logique, les équipes du Centre Antoine Lacassagne s'unissent pour apporter une véritable expertise de leur savoir-faire au travers du Comité de Coordination de l'Enseignement et de l'Activité Scientifique (CCEAS) du Centre Antoine Lacassagne, charge de :

- promouvoir la formation des étudiants en médecine et des internes en intégrant le numérique en collaboration avec la Faculté de médecine de l'Université Côte d'Azur
- dynamiser l'activité de publication scientifique.

Les praticiens hospitalo-universitaires du Centre participent à l'enseignement dans le cadre des études médicales à la Faculté de Médecine de Nice : 1er cycle, 2eme cycle, stages hospitaliers, 3eme cycle, internes de DES et externes. Les praticiens spécialistes du Centre mettent en place et assurent la responsabilité de nombreux Diplômes Universitaires et Inter-Universitaires.

Le personnel médical et le personnel soignant assurent également une mission d'enseignement et de formation auprès de leurs confrères spécialistes et généralistes en organisant et participant a de nombreux congrès et séminaires.

## RESPONSABLE DU CCEAS

*(Comité de Coordination  
de l'Enseignement et de l'Activité Scientifique)*

Pr Alexandre BOZEC

# 259

## INTERNES ET EXTERNES ACCUEILLIS

(55 INTERNES ET 204 EXTERNES)

# 23

## CONGRÈS ET RÉUNIONS SCIENTIFIQUES

# 1 362

## PROFESSIONNELS EXTERNES

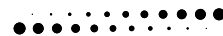
AYANT PARTICIPÉ AUX STAGES,  
MASTER, DU, DIU, MOOC,  
FORMATIONS SPÉCIALISÉES  
TRANSVERSALES

CHIFFRES CLÉS



# SOUTENIR ET ACCOMPAGNER L'ACTIVITÉ





# QUALITÉ, SÉCURITÉ DES SOINS ET SATISFACTION DES PATIENTS

LA QUALITÉ, LA SÉCURITÉ DES SOINS DISPENSÉS ET LA SATISFACTION DES PATIENTS CONSTITUENT NOTRE PRIORITÉ.

La politique qualité – gestion des risques du Centre Antoine Lacassagne est le reflet de l'engagement de ses professionnels dans l'amélioration continue de la qualité et de la sécurité des soins afin de garantir le meilleur niveau de prise en charge. Les effets de cette politique sont contrôlés à intervalle régulier par les organismes de tutelle. Elle s'appuie sur un certain nombre d'évaluations et sur les résultats de la procédure de certification des établissements de santé.

## INDICATEURS DE QUALITÉ ET DE SÉCURITÉ DES SOINS (IQSS)

Un recueil obligatoire a été réalisé sur les données 2023 à partir des lettres de liaison de patients pris en charge en chirurgie ambulatoire. 70 dossiers ont été étudiés. La conformité est de 99%. Les non-conformités identifiées concernent l'absence du nom de naissance dans 2 dossiers, ainsi que l'absence du nom du médecin traitant dans 2 autres dossiers.

**24** REVUES MORBI  
MORTALITÉ (RMM)

**27**  
COMITÉS DE RETOUR  
D'EXPÉRIENCE (CREX)

**752** FICHES  
D'ÉVÈNEMENTS  
INDÉSIRABLES (FEI)

### DONT :

- VIGILANCES SANITAIRES : 33
- CHUTES : 94
- ÉVÈNEMENTS INDÉSIRABLES : 625

**8** ÉLOGES COMMUNIQUÉS  
À LA DIRECTION QUALITÉ

**33** RÉCLAMATIONS  
PATIENTS

**24** COMMISSIONS  
QUALITÉ RISQUES (CQR)

**737** DOCUMENTS RÉVISÉS

### DONT :

- 156 CRÉATIONS
- 581 MISES À JOUR

## SATISFACTION PATIENTS ENQUÊTE INTERNE

Il s'agit d'une enquête de satisfaction réalisée en interne dans une partie des secteurs, tous les 2 ans pour mesurer la satisfaction de nos patients pris en charge. L'enquête de 2023 a été réalisée en début d'année, avant la visite de certification de la Haute Autorité de Santé qui a lieu en juin 2023.

### DÉPARTEMENT DE RADIOTHÉRAPIE

**95%**  
DE PATIENTS SATISFAITS  
SUR LE SITE EST

**96%**  
SUR LE SITE OUEST  
(INSTITUT MÉDITERRANÉEN  
DE PROTONTHÉRAPIE).

### DÉPARTEMENT DE MÉDECINE NUCLÉAIRE

**97%**  
DE PATIENTS SATISFAITS

### DÉPARTEMENT DE RADIOLOGIE

**94%**  
DE PATIENTS SATISFAITS



# VISITE DE CERTIFICATION HAS : LE CENTRE CERTIFIÉ « HAUTE QUALITÉ DES SOINS »

L'ÉTABLISSEMENT  
**97/100**

LE PATIENT  
**98/100**



En 2023 le Centre Antoine Lacassagne a été certifié « Haute Qualité des Soins » par la Haute Autorité de Santé. Le taux de conformité concernant les patients s'élève à 98 %. Le chapitre relatif aux équipes de soins affiche un taux de 100 %, tandis que celui des exigences liées à l'établissement atteint 97 %. Cet excellent résultat est le fruit d'une culture qualité partagée et mise en œuvre par tous les professionnels du Centre Antoine Lacassagne au profit des patients.



LES ÉQUIPES DE SOINS  
**100/100**

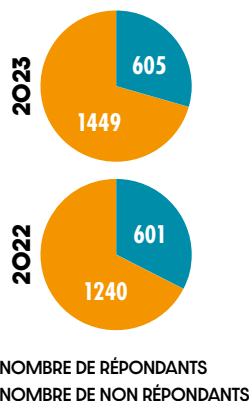
## E-SATIS : LA SATISFACTION DES PATIENTS

E-Satis est un outil d'évaluation règlementaire et obligatoire, mis en place par la Haute Autorité de Santé (HAS) en France. L'objectif de ce dispositif est de mesurer la satisfaction des patients après une hospitalisation et d'améliorer la qualité des soins dans les établissements de santé. Il est destiné à recueillir l'avis des patients sur leur séjour hospitalier, qu'il soit en hospitalisation conventionnelle (+ de 48H) ou bien en chirurgie ambulatoire.

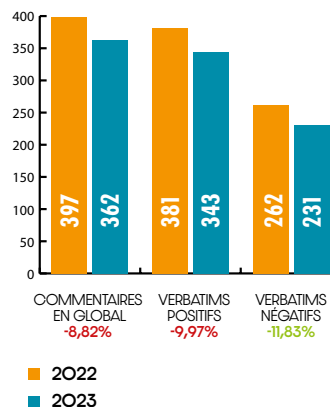
Pour participer, le patient doit compléter un questionnaire envoyé par la plateforme nationale par courrier électronique. Cet email est adressé un mois après l'hospitalisation. La participation à cette enquête est anonyme et limitée à trois fois par an par patient. À l'issue de ce questionnaire, le patient a l'opportunité de s'exprimer dans deux espaces de commentaires libres. Ces retours, que nous qualifions de verbatims, permettent de recueillir l'expérience directe du patient positive et/ou négative.

## RÉSULTATS HOSPITALISATION CONVENTIONNELLE

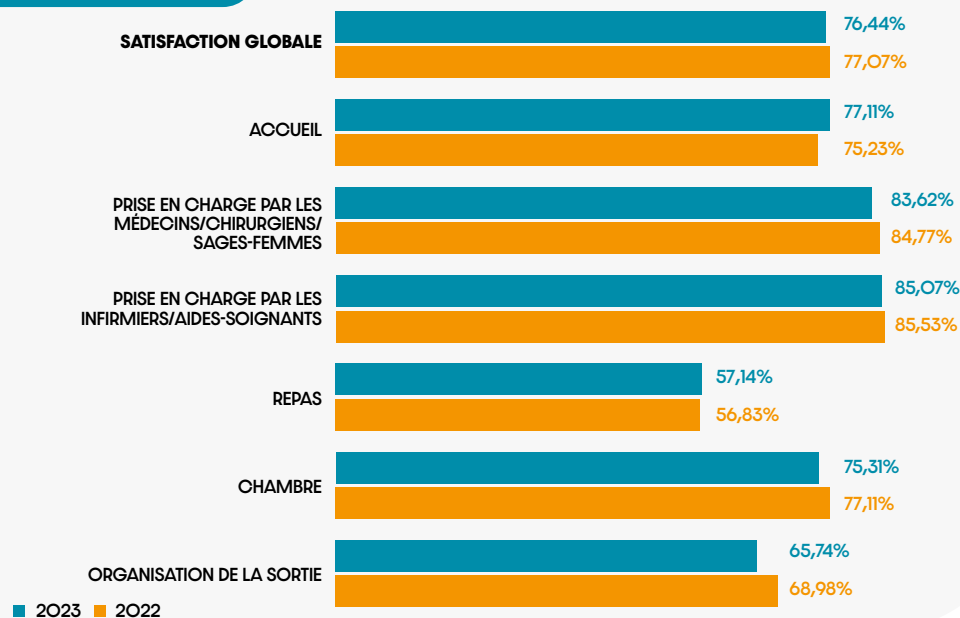
### NOMBRE DE PATIENTS CONTACTÉS



### COMMENTAIRES PATIENTS



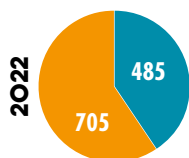
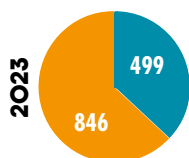
## SATISFACTION





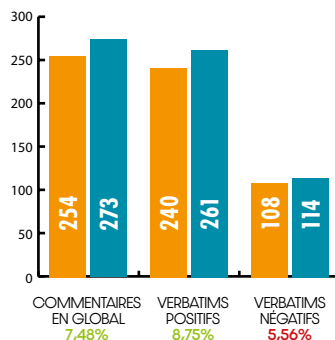
## RÉSULTATS HOSPITALISATION AMBULATOIRE

### NOMBRE DE PATIENTS CONTACTÉS



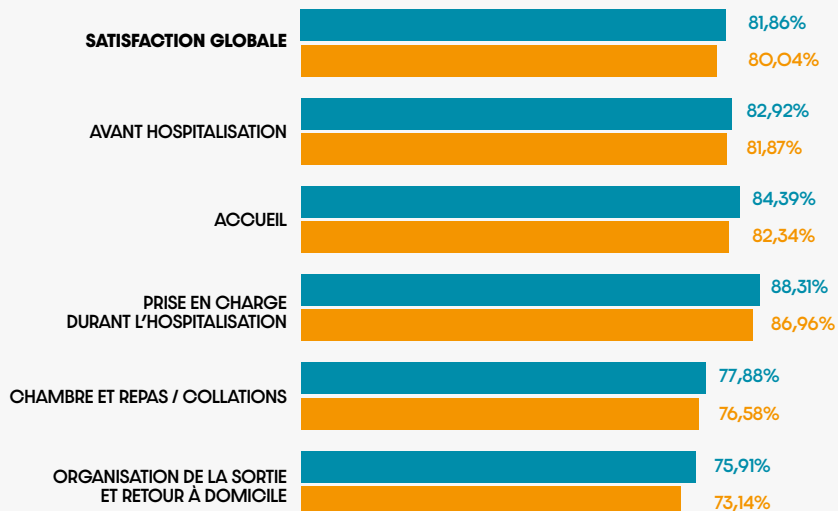
■ NOMBRE DE RÉPONDANTS  
■ NOMBRE DE NON RÉPONDANTS

### COMMENTAIRES PATIENTS



■ 2023  
■ 2022

## SATISFACTION



■ 2023 ■ 2022

DEPARTEMENT  
INTERDISCIPLINAIRE DE  
COORDINATION DES PARCOURS  
AMBULATOIRES (DICPA)  
Chef de Département  
Dr Anne ROSSIGNOL  
Cadre de Santé  
Stephanie DEBOUZE  
UNITE HORS LES MURS (HLM)  
Médecin Responsable  
Dr Nadia FRACI D'AVI  
Infirmière de Coordination  
Annie VECILLI  
Coordinatrice d'annonce informative  
Coordinatrice Information  
Coordinatrice Appareil  
Coordinatrice aide-soignant  
ONCOGENETIQUE  
Médecin Responsable  
Dr Christophe MARÉ  
Chef de Projet en Génétique  
Nathalie DE GORCE  
Conseillère en Génétique  
Annie BATHON



# RESSOURCES HUMAINES DE L'ATTRACTIVITÉ ET DE LA FIDÉLISATION !

**LE CENTRE ANTOINE LACASSAGNE ACCORDE UNE GRANDE IMPORTANCE À SA POLITIQUE SOCIALE. L'ANNÉE 2023 A ÉTÉ MARQUÉE PAR LA SIGNATURE DE 11 ACCORDS AVEC LES PARTENAIRES SOCIAUX, L'ACQUISITION DE DEUX OUTILS INFORMATIQUES RH, UNE PRIORITÉ RENFORCÉE SUR LA FORMATION DES PROFESSIONNELS ET UNE RECONNAISSANCE PAR LA COMPÉTENCE AVEC 64 PROMOTIONS !**

Ces différents évènements ont participé à l'obtention d'une Certification par la Haute Autorité de Santé avec la mention « haute qualité des soins ».

## **SIGNATURE D'ACCORDS D'ENTREPRISE**

11 accords ont été signés par les partenaires sociaux, sur les thèmes principaux que sont le parcours professionnel, les primes et mesures spécifiques, et les conditions de travail.

Certains emplois - cœurs de métier dans la recherche clinique, les soins et le médico technique, ont pu bénéficier de mesures spécifiques permettant d'accroître l'attractivité - fidélisation du Centre.

L'ensemble du personnel a vu ses efforts récompensés par le versement de 2 primes de Partage de la Valeur.



## DE NOUVEAUX OUTILS INFORMATIQUES RH

La Direction des Ressources Humaines s'est également équipée de deux nouveaux outils :

- **Teams Rh**, une solution collaborative permettant de centraliser et de faciliter l'accès aux informations personnelles du salarié.
- **Chronos**, outil de gestion des temps qui doit, à terme, simplifier la planification des équipes et permet au salarié d'avoir une plus grande autonomie dans la gestion de ses droits liés à son temps de travail.

## UNE VALORISATION DES COMPÉTENCES DES SALARIÉS

Là encore, 2023 connaît une forte croissance des parcours promotionnels qui prouve l'engagement du Centre dans l'épanouissement professionnel de ses salariés mais aussi de leurs compétences et investissement dans le travail.

Ces promotions s'appuient notamment sur une structure équilibrée de la pyramide des âges et des anciennetés. Un âge moyen de 40 ans et un âge médian de 38 démontrent l'attractivité du Centre auprès des jeunes. Couplés à la répartition de l'ancienneté (75.88% ont moins de 15 ans et 24.12% plus de 15 ans d'ancienneté), le Centre peut ainsi compter sur l'expérience, l'expertise et l'énergie de l'ensemble de ses professionnels, tous mis au service du développement de chacun.

## UNE FORMATION RENFORCÉE

2023 aura été marqué par une dynamique importante en matière de formation interne (1565 stagiaires), liée en partie à la certification professionnelle de l'établissement.

Cet investissement des professionnels de l'établissement favorise la transmission des savoirs, et améliore de ce fait la prise en charge des patients.

A noter également la poursuite de l'optimisation du budget alloué à la formation professionnelle, grâce à un partenariat avec l'OPCO SANTE, permettant ainsi un accompagnement des salariés dans le maintien de leurs compétences ou dans leur projet d'évolution professionnelle.

**Ces éléments combinés caractérisent ainsi l'implication individuelle et collective quotidienne dans les Valeurs du Centre : l'humain avant tout, l'expertise, l'engagement et l'innovation.**

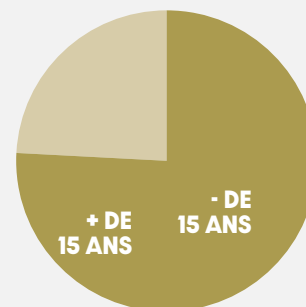
**ÂGE MOYEN  
DE NOS SALARIÉS**

**40 ANS**

**ÂGE MÉDIAN  
DE NOS SALARIÉS**

**38 ANS**

**ANCIENNETÉ**



**CHIFFRES CLÉS**

# DE NOMBREUX PROJETS SOIGNANTS

**Les équipes soignantes du Centre Antoine Lacassagne ont poursuivi en 2023 la dynamique d'innovation et d'évolution insufflée par le projet d'établissement. Le projet de soins qui en découle, a donné à chacun l'opportunité de pouvoir innover et se réaliser au travers de différentes actions au service patient. Ces nombreux projets reflètent le sens que chaque soignant du CAL donne à sa pratique quotidienne, en plaçant toujours le patient au cœur de sa réflexion. L'expertise des équipes ainsi que l'évolution des prises en charge dans le domaine de la cancérologie ont également permis de réfléchir à l'optimisation des organisations et aux développements des compétences de chacun.**

## **LABELLISATION PAR UNICANCER DES INFIRMIÈRES LIBÉRALES INTERVENANT DANS LE DOMAINE DE LA CANCÉROLOGIE**

Le Centre Antoine Lacassagne participe avec Unicancer PACA au déploiement d'une communauté de pratiques pour les infirmiers (IDE) ainsi qu'à la labellisation des infirmiers libéraux (IDEL) de notre région.

### **Les 3 enjeux du projet identifiés par les acteurs :**

- 1 : Intégrer la sortie comme un soin
- 2 : Créer une communauté de pratiques soignantes en cancérologie
- 3 : Reconnaître par un LABEL les compétences des infirmiers libéraux en cancérologie

Cette communauté de pratiques est accessible à tous sur une plateforme dédiée et gérée par Meredith Santé. La spécificité des prises en charge en cancérologie ainsi que le respect des bonnes pratiques sont au cœur des échanges entre les différents acteurs du soin.

Le processus de labellisation pour les infirmiers libéraux s'effectue par un parcours de formation et une évaluation des connaissances en ligne.

Le Centre Antoine Lacassagne est accessible sur la plateforme, l'inscription est gratuite.

## **1<sup>ERE</sup> COMMUNAUTÉ DE PRATIQUES EN CANCÉROLOGIE EN FRANCE**

Un lieu d'échanges dédié pour renforcer la collaboration ville-hôpital :

- Partager les bonnes pratiques
- Donner accès aux expertises et aux ressources fiables et à jour
- Comprendre les pratiques au quotidien, les attentes et imaginer les solutions pour mieux travailler ensemble

**Pour rejoindre la  
Communauté de Pratiques Unicancer :**





## LA RECHERCHE EN SOINS

En 2023, la Cellule d'Accompagnement et de Promotion de la Recherche En Soins (CAPRES) se développe, portée par deux référentes : Marilou SERRIS, Orthophoniste, et Agnès ROZIER, Infirmière de Pratique Avancée (IPA). Elles travaillent en coordination avec le GIRCI Méditerranée (Groupement Interrégional pour la Recherche Clinique et l'Innovation), dans le cadre d'une action structurante sur le développement de la recherche para-médicale. Elles sont le relais des équipes soignantes désireuses de s'investir en recherche clinique.

L'année 2023 a été marquée par l'obtention du projet ALTO (apathie et laryngectomie) pour le Centre Antoine Lacassagne. Plusieurs projets de recherche en soins sont en cours actuellement avec obtention de financement via les appels d'offre du GIRCI Méditerranée. En 2023, le Centre a accueilli la journée d'animation du GIRCI Méditerranée et les équipes soignantes ont participé à la 2<sup>e</sup> journée de recherche en soins co-portée avec le CHU de Nice.

De nombreux projets de recherche ont été initiés dans différents secteurs (anesthésie, radiothérapie, soins etc ...) et l'adhésion à la base CINAHL, base de données bibliographiques, permet l'accès à plus de 5 000 périodiques dédiés aux disciplines des sciences infirmières et des sciences paramédicales.

## LES PROTOCOLES DE COOPÉRATION

Le protocole de coopération permet un transfert d'activités ou d'actes de soins à visée préventive, diagnostique ou thérapeutique, du professionnel de santé déléguant au professionnel de santé délégué. Après le protocole de coopération « poses de PICC LINE (cathéter veineux en matière synthétique, long et souple) » qui sont réalisées par les manipulateurs en radiologie électro-radiologie médicale du service, spécifiquement formés à cela, un nouveau protocole de coopération a été mis en place en 2023. Il s'agit de la pose de cathéters veineux centraux de type DVI confiée aux équipes infirmières (IDE) et infirmières anesthésistes (IADE) du bloc opératoire.

Un 3<sup>ème</sup> protocole de coopération est en cours au Centre : « Changement de l'implant phonatoire par des infirmier(e)s expert(e)s en ORL chez des patients laryngectomisés par délégation des chirurgiens ORL ». Il s'agit d'une première en France.

Ces avancées majeures pour les soignants participent à l'objectif de démedicalisation de certains soins au Centre.



# AVANÇÉE DU SYSTÈME D'INFORMATION

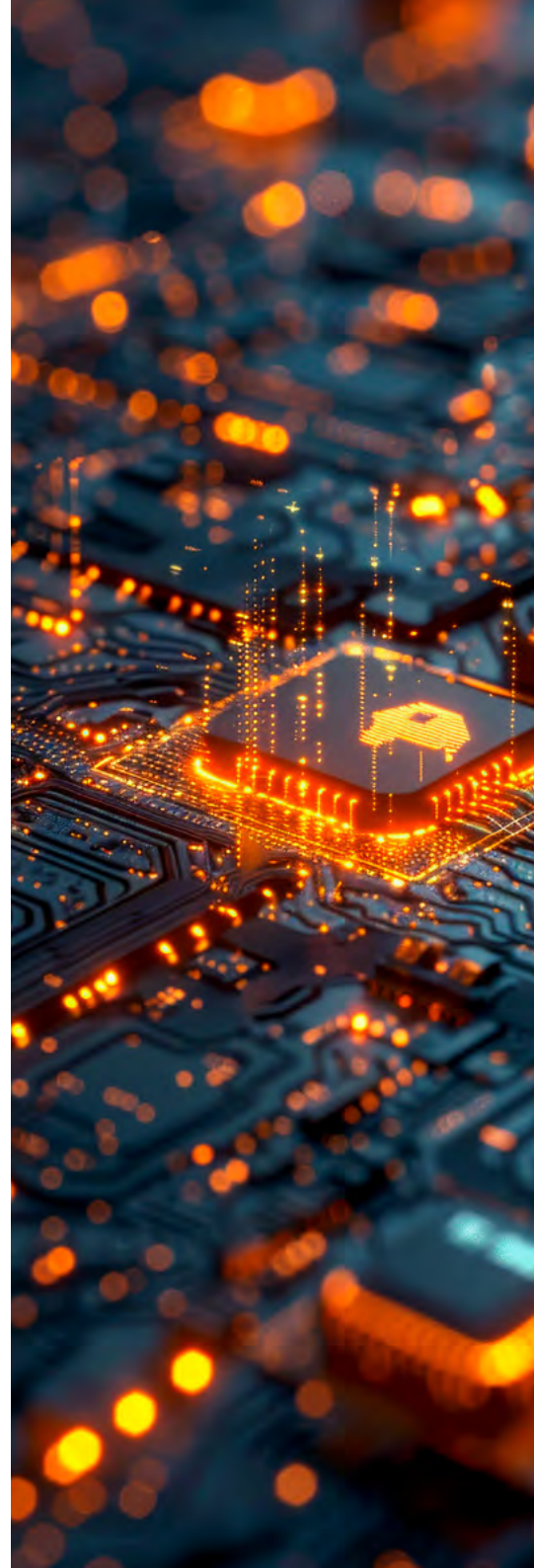
**En 2023, compte tenu du contexte international de menaces au niveau cyber sécurité, le Centre Antoine Lacassagne a notamment choisi d'investir dans la sécurisation et la fiabilisation des infrastructures techniques permettant la prise en charge au quotidien de nos patients.**

L'infrastructure serveur a été refondue pour améliorer sa robustesse et sa résilience. Des outils complémentaires de sécurisation du réseau ont été déployés ainsi qu'un service de supervision de la sécurité du système d'information pour surveiller et répondre rapidement à toute menace potentielle et garantir la confidentialité et l'intégrité des informations de nos patients. Ces actions comprenaient l'organisation d'un exercice de crise afin de former l'établissement à de la résilience cyber.

Sur le plan des projets applicatifs en lien avec les différents métiers, plusieurs initiatives importantes ont été lancées. Tout d'abord, un nouveau dossier patient informatisé a été choisi. Il permettra de fluidifier et optimiser nos circuits de prise en charge, sera couplé à l'arrivée d'un portail patient permettant une communication plus facile, et accueillera également la possibilité d'y créer un entrepôt de données de santé. 2023 a aussi vu la généralisation de la messagerie sécurisée de santé pour faciliter la communication sécurisée entre les professionnels de santé, et l'essor de « Mon Espace Santé », un espace numérique individuel national qui permet de stocker et partager les documents et données de santé en toute confidentialité. Un nouveau Système d'information de gestion des ressources humaines a été déployé en partenariat avec la fédération Unicancer.

Enfin, l'intelligence artificielle (IA) s'est imposée dans de nouveaux projets appliqués à l'imagerie et à la radiothérapie pour améliorer la précision et automatiser certaines actions.

Ces réalisations témoignent de l'engagement du Centre à améliorer continuellement son système d'information de santé pour le bénéfice des patients et du personnel.





# ENGAGEMENT ENVIRONNEMENTAL ET SOCIÉTAL

Dès 2020, le Centre Antoine Lacassagne a intégré un volet Développement Durable dans son projet d'établissement.

Il s'articule autour de quatre axes majeurs :

- L'énergie
- Les «5R» : Réduire – Réutiliser - Recycler - Repenser - Rechercher (*Ecoconception des soins, tri des déchets, lutter contre le gaspillage alimentaire*)
- La dématérialisation
- Le plan de déplacement entreprise

En 2023, le Centre s'est engagé auprès de l'ARS et du C2DS dans un projet d'accompagnement autour de la décarbonation, la santé environnementale et la gestion des déchets résiduels.

## LES FAITS MARQUANTS

### Diminution de plus de 30% du volume de déchets infectieux

La politique de formation au tri des déchets menée auprès du personnel soignant, l'investissement de plus d'une centaine de supports déchets supplémentaires dans les unités de soin, ont permis de réduire la production de déchets infectieux de 50 tonnes entre 2023 et 2022 au profit d'autres filières moins onéreuses et plus responsables. Une fois nos déchets collectés par les entreprises spécialisées, ils sont traités majoritairement en 2 catégories : 35% en valorisation matière (contre 12.9% en 2021) et 59.4% en valorisation énergétique (contre 85.8% en 2021)

### Réalisation du bilan de gaz à effet de serre

Le Centre a réalisé son bilan de gaz à effet de serre (GES) sur les scopes 1 & 2 des données 2022. L'estimation des émissions de GES en tonnes équivalentes CO2 est de : 956 tCO2e avec incertitude +/- 99 tCO2e soit une baisse de 2% entre 2017 et 2022. Le bilan est disponible sur le site de l'ADEME. Un plan d'actions à rendre par DEKRA est prévu pour 2024.

### Inscription dans une politique d'établissement sans tabac

Un collectif de 6 professionnels s'est mis en place : des collecteurs de mégots ont été installés aux abords de l'établissement et 30,2 kg de mégots ont été récoltés en 2023

### Engagement dans une démarche de réduction de la consommation énergétique

- Première déclaration sur la plateforme Operat (Observatoire de la Performance Energétique, de la Rénovation et des Actions du Tertiaire) des consommations énergétiques du Centre afin de respecter les obligations réglementaires pour une réduction progressive à horizons 2030, 2040, 2050.
- Poursuite du Relamping (passage des ampoules/pavés lumineux en LED)
- Campagne de sensibilisation aux économies d'énergie auprès des salariés et visiteurs de l'établissement

**14 FILIÈRES DE TRI DES DÉCHETS**

**26% PART DES DÉCHETS INFECTIEUX PARMIS LA MASSE TOTALE DE DÉCHETS**

**31,7% DIMINUTION DU VOLUME DE DÉCHETS INFECTIEUX EN 2023**

**15 PROFESSIONNELS FORMÉS À L'ÉCOCONCEPTION DES SOINS**

**CHIFFRES CLÉS**

# CAMPAGNES DE PRÉVENTION ET DE SENSIBILISATION



## SEPTEMBRE EN OR

A l'occasion de Septembre en or, mois international de lutte contre les cancers pédiatriques, le Centre Antoine Lacassagne a lancé, pour la première fois, une campagne de sensibilisation et d'appel aux dons pour soutenir les projets de recherche et les besoins d'équipements visant à améliorer la prise en charge des jeunes patients.

Pour illustrer et incarner cette campagne, nous avons choisi de mettre en avant les jeunes patients et le rôle du Centre dans le parcours de soins, à savoir les traitements par radiothérapie.

La campagne a ainsi joué sur les différents sens du mot « rayon » et a visé à montrer qu'avec la générosité de tous, chaque enfant pourra retrouver une vie normale.

« Les seuls rayons qu'il devrait connaître sont ceux de son vélo », « les seuls rayons qu'elle devrait connaître sont ceux des jouets ». Elle soulignait aussi la priorité donnée par le Centre à la prévention des séquelles et à l'amélioration du confort des enfants durant leur prise en charge.

La campagne a été diffusée sur les supports de communication du Centre (panneaux d'affichage, réseaux sociaux, site web) et 2 grandes bâches ont été déployées, tout le mois de septembre) à l'entrée des sites Est et Ouest. D'autres supports externes sont venus compléter le plan média (affichage, réseaux sociaux, relais médias, partenariats) pour renforcer notre prise de parole.

## OCTOBRE ROSE

1 femme sur 9 est touchée au cours de sa vie par un cancer du sein. Au plus proche des patientes, nos médecins et nos chercheurs développent et mettent en œuvre au quotidien, de nouvelles approches thérapeutiques et axes de recherche ayant un objectif unique : améliorer la qualité de la guérison et de vie des femmes atteintes d'un cancer du sein.



Comme chaque année, les équipes du Centre Antoine Lacassagne se sont mobilisées pour Octobre Rose, mois international de sensibilisation au dépistage du cancer du sein. De nombreuses actions et événements solidaires ont été organisés pour l'occasion grâce à l'engagement de nos professionnels, d'associations et de partenaires qui accompagnent le Centre régulièrement.

Informez, sensibilisez, prévenir, dépister, « Pour un horizon Rose et Azur » tels sont les maîtres mots de cette campagne.

# PARTENARIATS ET SOUTIENS FINANCIERS

*Ensemble, faisons gagner la vie !*

**En 2023, le Centre Antoine Lacassagne et le fonds de dotation Antoine Lacassagne (structure dédiée à la collecte et la gestion des dons et legs, créée en 2021), ont pu compter sur le précieux soutien de partenaires et la générosité du grand public.**

L'action mécénat engagée, dans le cadre de la lutte contre tous les cancers, a pour seul objectif de faire avancer la Recherche, acquérir de nouveaux équipements médicaux de pointe et améliorer sans cesse la prise en charge des patients et la qualité de vie au travail de l'ensemble des équipes médicales et soignantes du Centre Antoine Lacassagne. Ainsi, tout au long de l'année, de multiples actions de collecte et d'appels aux dons sont organisées. Parmi les principales actions engagées en 2023, le Centre est fier d'avoir organisé au Musée des Arts Asiatiques de Nice le 1<sup>er</sup> Diner de Charité Antoine Lacassagne et reconduit l'opération d'arrondi solidaire en caisse aux Galeries Lafayette Masséna. Le Centre est également heureux d'avoir mené pour la première fois une campagne de sensibilisation contre les cancers pédiatriques, à l'occasion de Septembre en Or.

**Cette année, grâce à la solidarité du public, le Centre Antoine Lacassagne a été bénéficiaire via son Fonds de Dotation, de 814.000 euros (dont 35% issu des legs) permettant à de nombreux projets d'être financés et lancés, parmi lesquels :**

## **Acquisition d'équipements médicaux de pointe :**

Isolateurs nouvelle génération en Pharmacie  
Logiciel de contourage en Radiothérapie  
Table chirurgicale en Curiethérapie

## **Amélioration du confort des patients :**

Dispositif Ambiance lumineuse pour IRM  
Fresque Artistique à l'IMPT  
Casques de Réalité Virtuelle  
Laser d'acupuncture  
Dispositif de photobiomodulation

## **Soutien au développement de projets de recherche :**

**Projet ARIANE** : pour évaluer l'efficacité d'une solution basée sur la cryothérapie associée à la contention et ainsi réduire les effets secondaires telles que les neuropathies périphériques

**Projet CALHYS** : pour évaluer la sécurité et l'efficacité d'un protocole de soins basé sur l'association « hormonothérapie, radiothérapie hypofractionnée et Ribociclib » contre les cancers du sein

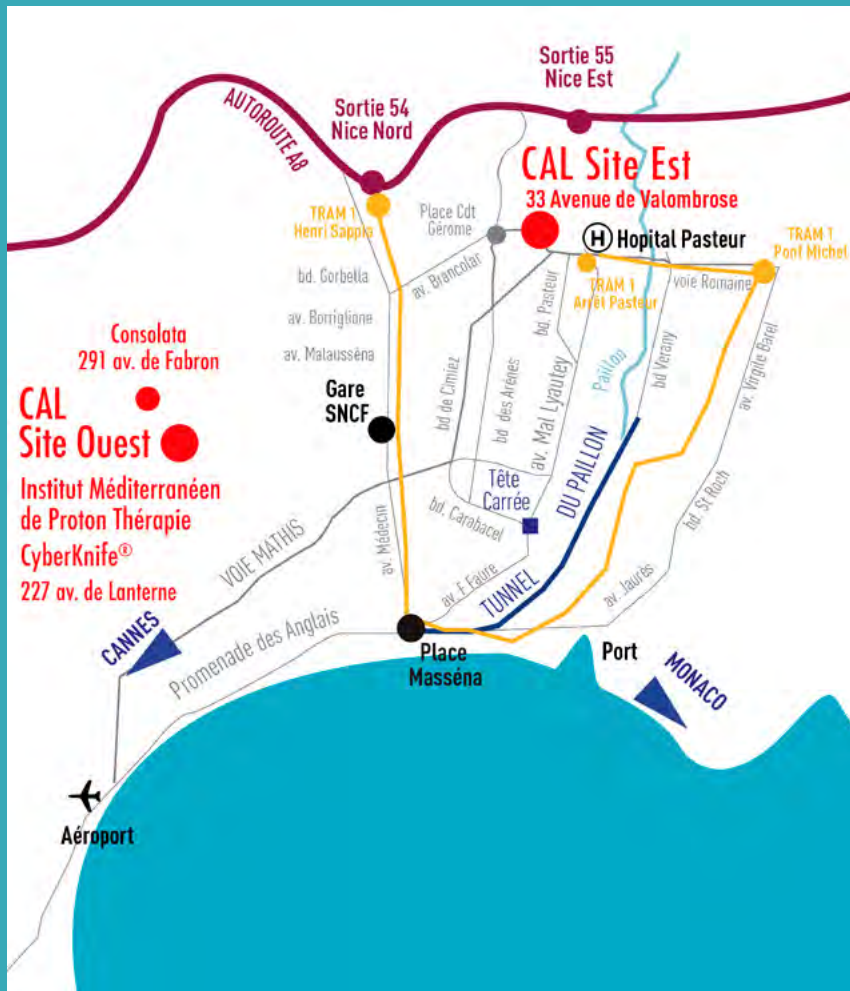
**Projet LUCARRE** : pour développer les essais randomisés visant la préservation de l'organe dans le cadre de cancers du rectum

**Projet SPEEDREN** : pour définir des marqueurs prédictifs (notamment sPD-L1 et de sPD-1) à la réponse d'un traitement pour les cancers du rein

## **Amélioration de la QVT et du confort du personnel :**

Réaménagement de salles de repos, acquisition d'équipements ergonomiques et de passe-couloirs aux couleurs des services.

Un grand merci aux partenaires et associations fidèles, aux institutions, aux entreprises mécènes, aux fondations ainsi qu'aux particuliers, artistes, champions et bénévoles qui s'engagent à nos côtés pour lutter contre les cancers dans la région !



## CENTRE ANTOINE LACASSAGNE

33 avenue de Valombrose

06189 Nice Cedex 2

Tél : +33(0)4 92 03 10 00

Email : [direction@nice.unicancer.fr](mailto:direction@nice.unicancer.fr)

## DIRECTION COMMUNICATION

Email : [communication@nice.unicancer.fr](mailto:communication@nice.unicancer.fr)

LE CENTRE ANTOINE LACASSAGNE EST UN ÉTABLISSEMENT RECONNU D'UTILITÉ PUBLIQUE HABILITÉ À RECEVOIR LES DONS ET LEGS.

[www.centreantoinelacassagne.org](http://www.centreantoinelacassagne.org)

MEMBRE DE UNICANCER